



# Raport ESG Grupy KOM-EKO

za 2021 rok



# Spis treści

List Prezesa Zarządu 5

---

1

O KOM-EKO 6

---

2

Ład organizacyjny 18

---

3

Środowisko 30

---

4

Partnerstwo w biznesie 64

---

5

Pracownicy 75

---

6

Społeczności 91

---

O raporcie 97

---

Kontakt 98

---

# List Prezesa Zarządu

Szanowni Państwo,

z przyjemnością oddaję w Państwa ręce pierwszy raport ESG Spółki i Grupy KOM-EKO obejmujący 2021 rok. Grupa KOM-EKO składa się z 6 spółek operacyjnych działających przede wszystkim na terenie województwa lubelskiego. To tutaj, w Lublinie, Kraśniku i Świdniku przetwarzamy i unieszkodliwiamy ponad 300 tysięcy ton odpadów rocznie oraz odbieramy blisko 150 tysięcy ton odpadów, obsługując kilkanaście samorządów oraz kilka tysięcy firm. Dzięki komplementarności spółek z Grupy możemy skutecznie zaspokajać potrzeby naszych klientów i zajmować pozycję lidera w regionie.

Pod względem przetwarzania i zagospodarowania odpadów rok 2021 był dla nas rekordowy. Nie tylko wzrosła ilość odebranych i przetworzonych odpadów, ale też rosnąca efektywność zagospodarowania odpadów, ukierunkowana na produkcję paliw alternatywnych i osiąganie wyższych poziomów recyklingu i odzysku, pozwoliła nam na optymalizację relacji przychodów do kosztów.

Ubiegły rok był dla nas bardzo istotny również jeśli chodzi o rozwój ESG w organizacji. Zawsze uwzględnialiśmy w naszej działalności kwestie środowiskowe i społeczne oraz dbaliśmy o prowadzenie etycznych i transparentnych działań biznesowych. Usystematyzowaliśmy te kwestie i na początku bieżącego roku wdrożyliśmy strategię ESG, która określa kierunki strategiczne i cele w obszarach ESG dla Grupy. Niniejszy raport jest realizacją jednego z celów (w zakresie praktyk zarządczych).

W raporcie przedstawiamy nasze podejście do zarządzania tematami ESG, opisujemy także kwestie związane z budowaniem dobrego i atrakcyjnego środowiska pracy. Wiemy, że dla sukcesu Grupy ludzie są najważniejsi: dążymy do posiadania zespołu pracowników, którzy nie tylko są kompetentni, wykwalifikowani i doświadczeni, ale też identyfikują się z firmą.

Drugi, kluczowy dla nas obszar, to efektywne funkcjonowanie Zakładów Zagospodarowania Odpadów dzięki wykorzystaniu w nich nowoczesnej technologii. Duży nacisk kładziemy na nasze wyniki operacyjne i to, jaki mamy wpływ na ochronę środowiska naturalnego. Pokazujemy, jak budujemy relacje z naszymi klientami oraz dostawcami. Przedstawiamy także inicjatywy edukacyjne, w które jesteśmy zaangażowani i nasze działania dla lokalnych społeczności w Lublinie i Kraśniku. Opisujemy także plany dotyczące rozwoju w kolejnych latach.

Nasza dewiza to „Razem dla Jutra” – zapraszamy do przeczytania, w jaki sposób działamy na rzecz przyszłości.

Zapraszam do lektury.

**Marcin Benbenek**  
Prezes Zarządu KOM-EKO S.A.

# 1

## O KOM-EKO



### 1.1

## Nasz model biznesowy

Jesteśmy firmą zajmującą się zarządzaniem odpadami. Specjalizujemy się w usługach odbioru i zagospodarowania odpadów, letniego i zimowego utrzymania czystości ciągów jezdnych i pieszych oraz remontów ich nawierzchni. Jesteśmy wiodącym wytwórcą paliwa alternatywnego z odpadów (RDF) wykorzystywanego w przemyśle cementowym, gdzie zastępuje węgiel, przyczyniając się do zmniejszenia emisji CO<sub>2</sub>. Oferujemy doradztwo w zakresie gospodarki odpadami i ochrony środowiska. Świadczymy także usługi laboratoryjne: szeroki zakres badań środowiskowych wykonywanych w certyfikowanym laboratorium. Jednocześnie prowadzimy działania edukacyjne i promujemy ochronę środowiska i ideę gospodarki o obiegu zamkniętym (GOZ).

Działamy przede wszystkim na obszarze województwa lubelskiego, świętokrzyskiego i mazowieckiego, ale także podkarpackiego. Przyjmujemy również do przetworzenia odpady z terenu całego kraju.

Posiadanie własnych instalacji i synergia między naszymi spółkami pozwala nam na elastyczność i sprawne wdrażanie działań. **Analizując otoczenia rynkowe i prawne, podejmujemy decyzje dotyczących nowych kierunków działań poprzez:**

- zmianę strumienia odpadów przyjmowanych do przetworzenia,
- zmianę technologii przetwarzania odpadów,
- zmiany organizacyjne pracy poszczególnych spółek grupy czy
- zmiany kierunków dalszego zagospodarowania odpadów wytworzonych w instalacji.

## Grupa KOM-EKO w liczbach w 2021 r.



**3 797**

klentów:



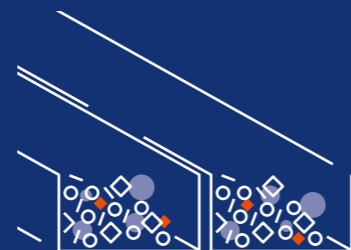
3 783 firmy

14 samorządów



**2**

Zakłady Zagospodarowania Odpadów



**330 600 t/rok**

przepustowość instalacji Zakładu Zagospodarowania Odpadów KOM-EKO oraz Zakładu Zagospodarowania Odpadów EKOLAND Polska



**152**

jednostki silnikowe



**50 000**

pojemników i kontenerów



**51**

rodzajów przetwarzanych odpadów



**217 931,69 t**

zebranych odpadów



**197 741,69 t**

odpady poddane procesom recyklingu i odzysku w instalacjach Grupy



**87,77%**

odsetek odpadów (ze wszystkich zebranych przez Grupę), które zostały przetworzone



**78 974 t**

wytworzonego paliwa alternatywnego z odpadów (RDF)



**572**

pracowników



**300 000 zł**

przekazanych na cele społeczne



**70 mln zł**

inwestycji w samym 2021 roku

# Nasze usługi



## Zbiórka odpadów

Prowadzimy zbiórki odpadów w ramach współpracy z samorządami: odbieramy odpady komunalne od mieszkańców obsługiwanych przez nas gmin.

Odbieramy odpady od przedsiębiorstw.

Odbieramy metale i tworzywa sztuczne, papier i tekturę, szkło, odpady bio oraz odpady zielone.

Odbieramy zużyty sprzęt elektryczny i elektroniczny.

Wywozimy odpady budowlane i rozbiórkowe.



## Składowisko odpadów komunalnych

Odpady będące pozostałością procesu odzysku przekazywane są na składowisko. W 2021 r. było to zaledwie 12,23% wszystkich przetworzonych odpadów.



## Usługi letniego i zimowego oczyszczania

Dbamy o czystość placów i ulic. Opróżniamy kosze uliczne na odpady komunalne.



## Przetwarzanie odpadów

W ramach naszych instalacji prowadzimy procesy mechaniczno-biologicznego przetwarzania odpadów zmieszanych, kompostowania, przetwarzania odpadów zbieranych selektywnie oraz materiałów budowlanych.

W rezultacie odzyskujemy surowce wtórne, tworzymy paliwo alternatywne, wytwarzamy kompost ogrodniczy: HUMUKOM.



## Składowisko odpadów azbestowych

Zabezpieczamy i deponujemy azbest na dedykowanych składowiskach.



## Roboty drogowe i brukarskie

Prowadzimy remonty nawierzchni asfaltowych.

Budujemy ścieżki rowerowe, wykonujemy nawierzchnie placów i drogi dojazdowe.

Budujemy, modernizujemy i przeprowadzamy remonty kapitalne ciągów pieszych, jezdnych oraz parkingów.

Prowadzimy roboty rozbiórkowe oraz ziemne.



## Badania

Prowadzimy pomiary i badania czynników szkodliwych i uciążliwych na stanowiskach pracy.

Przeprowadzamy badania fizykochemiczne wód, ścieków, gleb i odpadów.

Mierzymy hałas pochodzący od instalacji, urządzeń i zakładów przemysłowych.

Prowadzimy analizę jakościową lotnych związków organicznych metodą chromatograficzną w próbkach o nieznanym składzie.

Dokonyjemy ocen wydatku energetycznego i ryzyka zawodowego.



## Doradztwo i outsourcing

Świadczymy profesjonalne usługi doradcze w zakresie wykonywania ekspertyz, opracowań i diagnostyki stanu środowiska naturalnego i środowiska pracy.

Kompleksowo obsługujemy klientów B2B w zakresie ochrony środowiska i bezpieczeństwa pracy.

Organizujemy szkolenia i seminaria.

Doradzamy w zakresie gospodarki odpadami w przedsiębiorstwie.

Oferujemy usługi odbioru, zbierania i transportu całego spektrum odpadów komunalnych i przemysłowych, zarówno niebezpiecznych, jak i innych niż niebezpieczne:

- KOM-EKO S.A (107 rodzajów odpadów)
- LAOŚ S.A. (1057 rodzajów odpadów)
- EKOLAND Sp. z o.o. (905 rodzajów odpadów)

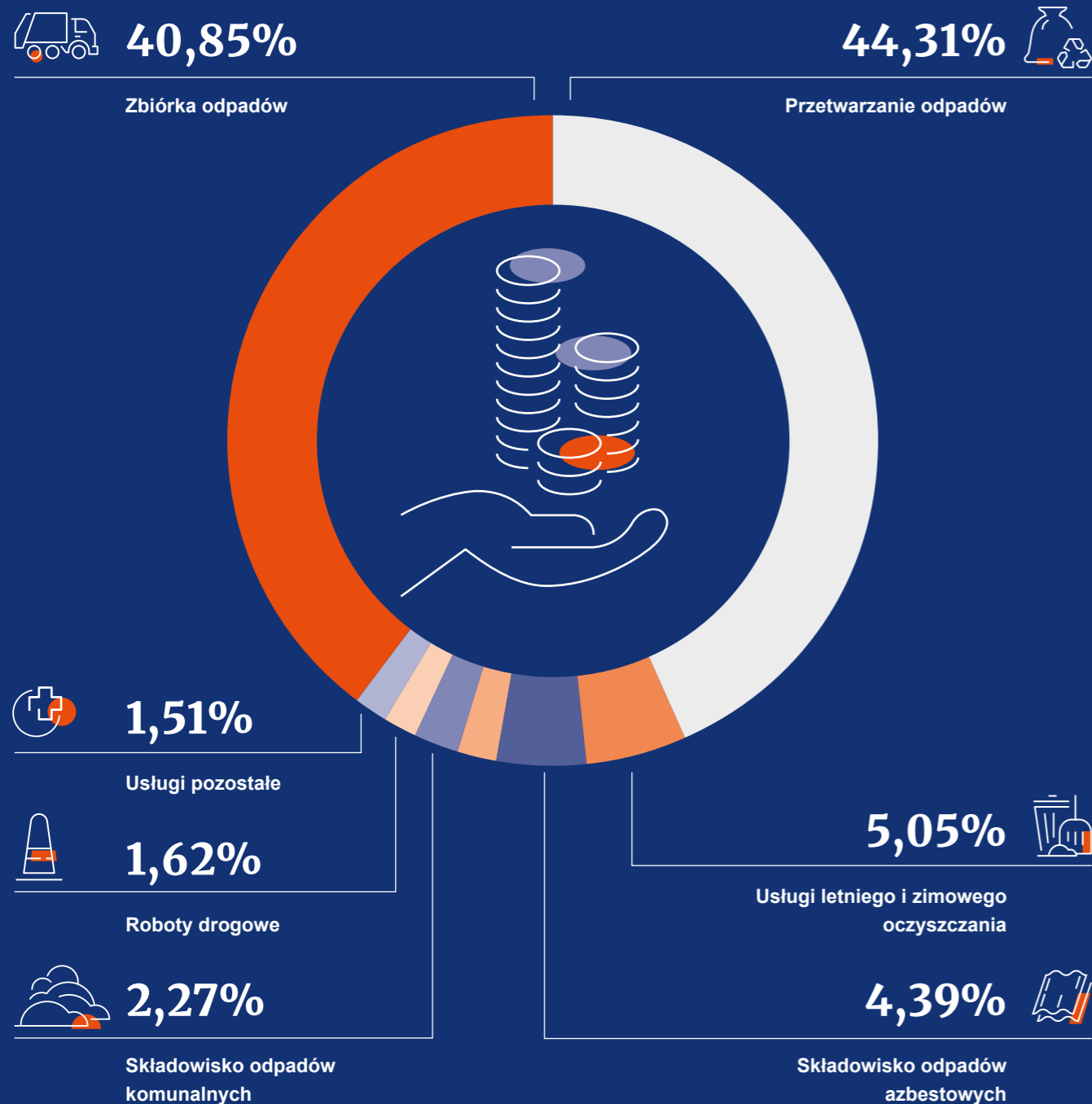
Transportujemy odpady komunalne i inne niż komunalne:

- KOM-EKO S.A. (244 rodzaje odpadów)
- LAOŚ S.A. (1057 rodzajów odpadów)
- EKOLAND Sp. z o.o. i EKOLAND Polska S.A (905 rodzajów odpadów)

Przetwarzamy odpady komunalne i inne niż komunalne:

- KOM-EKO S.A. (51 rodzajów odpadów),
- EKOLAND Polska S.A. (36 rodzajów odpadów).

## Udział poszczególnych linii biznesowych w przychodach grupy KOM-EKO w 2021 r.



## Nasze priorytety w roku 2021:

- Rozpoczęliśmy budowę w Lublinie Centrum Recyklingu przez Spółkę EKOPAK Sp. z o.o.
- Spółka EKO Energia Kraśnik Sp. z o.o. złożyła wniosek o wydanie zakresu raportu/ wydanie decyzji o środowiskowych uwarunkowaniach dla przedsięwzięcia polegającego na **budowie Instalacji Termicznego Przekształcania Frakcji Kalorycznej z odpadów Komunalnych w Kraśniku**.
- Naszą flotę poszerzyliśmy o kolejnych 5 pojazdów napędzanych CNG.
- Rozwinęliśmy naszą aplikację ekoAPP służącą do zarządzania odpadami i umożliwiliśmy dostęp do dodatkowych funkcji nie tylko klientom KOM-EKO, ale też EKOLAND.



## Centrum Recyklingu

Na Centrum Recyklingu będzie się składać instalacja do segregacji odpadów oraz regranulacji odpadów folii. Pierwszy etap inwestycji zostanie oddany w kwietniu 2022 r., drugi w roku 2024. Inwestycja ta pozwoli na wyższy poziom odzysku i recyklingu zbieranych selektywnie odpadów, takich jak folie, tworzywa sztuczne, papier, tektura i metale. Centrum, wykorzystujące m.in. najnowszą technologię umożliwiającą wydzielenie surowców ze strumienia odpadów, będzie spełniało wszystkie wymagania środowiskowe i społeczne. Więcej o zastosowanych rozwiązaniach w rozdziale Partnerstwo w biznesie.





## Zakład Odzysku Energii

**Zakład Odzysku Energii w Kraśniku, w ramach którego będzie funkcjonowała Instalacja Termicznego Przekształcania Frakcji Kalorycznej** to nowoczesna, wzorowana na rozwiązaniach skandynawskich inwestycja. Jest ona wpisane w trendy ekologiczne, a przy tym przyniesie bezpośrednie korzyści mieszkańcom Kraśnika. Projekt, realizowany z partnerem strategicznym, spółką Veolia Wschód, jest na etapie pozyskania decyzji środowiskowej. Zakład Odzysku Energii pozwoli na zagospodarowanie tzw. pre-RDF z lokalnie wytwarzanych odpadów komunalnych. Dzięki przetwarzaniu 23 tys. ton pre-RDF rocznie (docelowo), do mieszkańców Kraśnika popłynie 7,5 MW ciepła i 1,5 MW energii elektrycznej.

**Zakład Odzysku Energii w Kraśniku pozwoli na:**

- stabilizację kosztów gospodarki odpadowej i cen odbioru odpadów od mieszkańców,
- zmniejszenie kosztu gospodarki odpadowej dla budżetu Kraśnika,

- trwałe rozwiązanie problemu lokalnej gospodarki odpadowej dzięki „szytej na miarę” instalacji dostosowanej do potrzeb mieszkańców,
- uniezależnienie się od systemu gospodarki odpadowej w regionie i kraju,
- wykorzystanie sprawdzonej i stosowanej powszechnie na świecie praktycznie bezemisyjnej i obojętnej środowiskowo technologii do produkcji ciepła dla mieszkańców,
- realizację wszystkich krajowych i europejskich celów gospodarki odpadowej szczególnie w zakresie poziomów recyklingu i składowania odpadów.

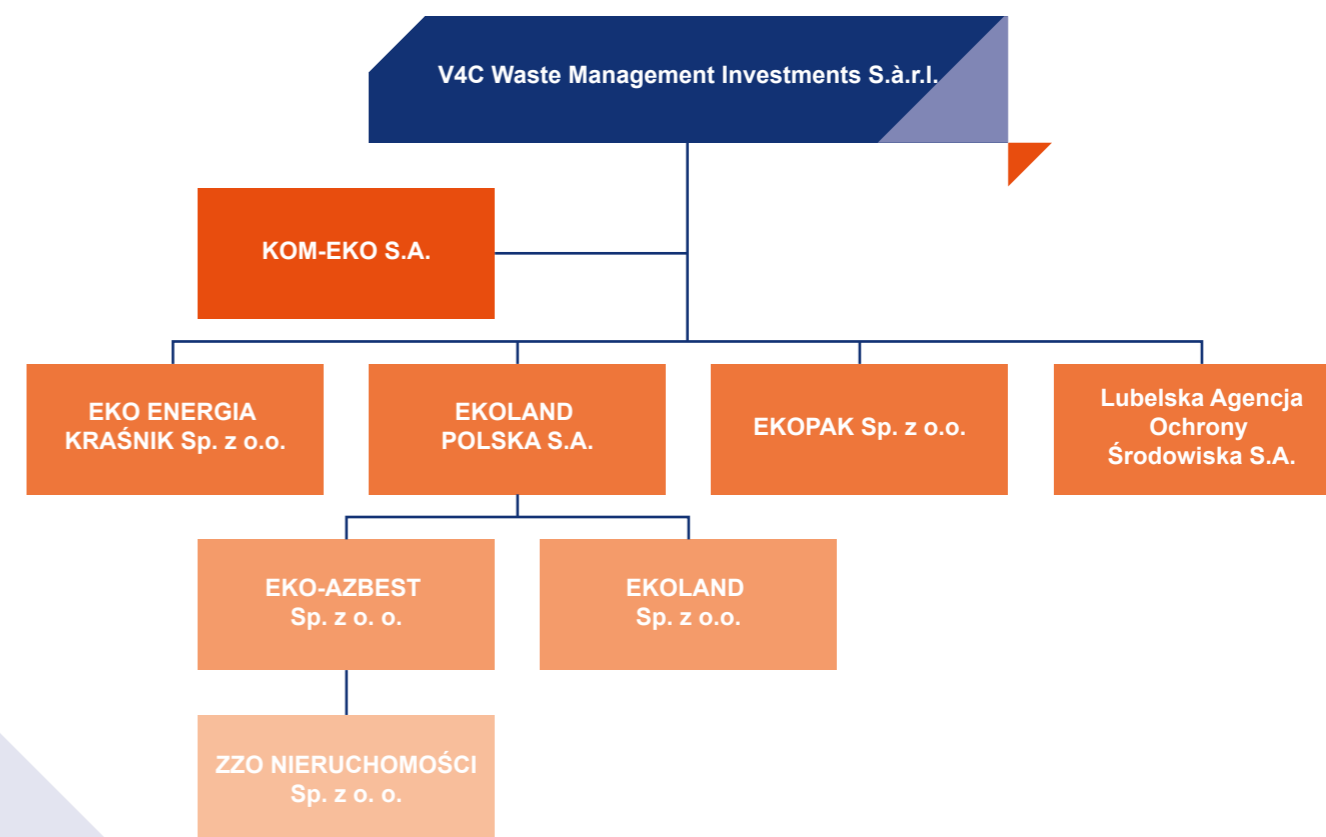
**Uruchomienie Zakładu Odzysku Energii pozwoli na ograniczenie rocznego zużycia węgla o 6 tys. ton.**

# Struktura Grupy

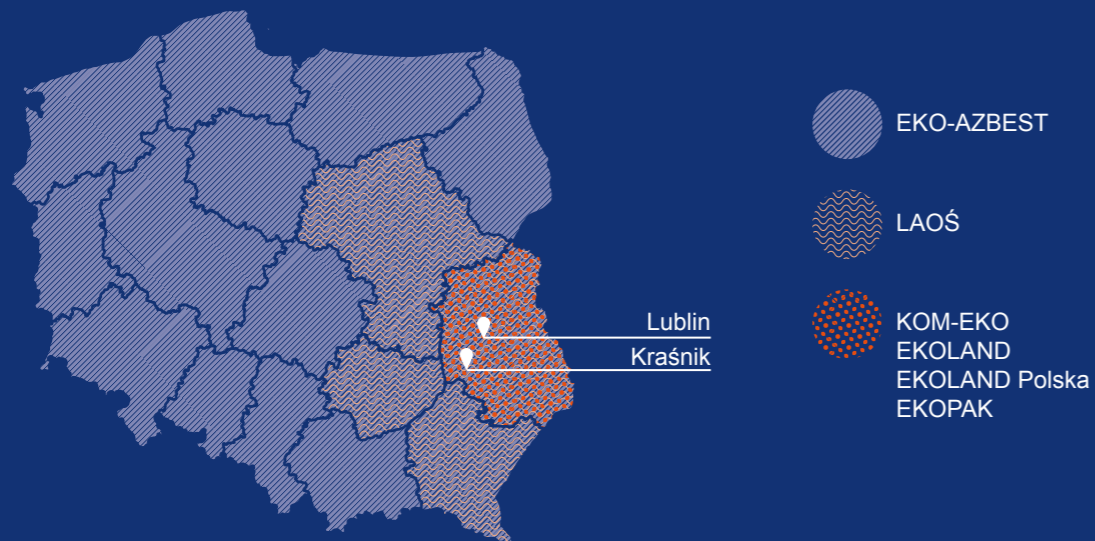
Spółka KOM-EKO powstała w 1994 r. Wówczas prowadziliśmy roboty sanitarno-inżynieryjne, rekultywację terenów zdegradowanych oraz świadczyliśmy usługi wywozu odpadów komunalnych. Obserwowane zmiany społeczne, przejawiające się we wzroście świadomości ekologicznej mieszkańców, skłoniły nas w 2002 r. do poszerzenia

naszych usług o przetwarzanie odpadów. Rozpoczęliśmy wtedy budowę Zakładu Zagospodarowania Odpadów KOM-EKO. W roku 2016 powstała Grupa Kapitałowa KOM-EKO., której jednostką dominującą jest KOM-EKO S.A. Od 2018 r. KOM-EKO należy do Funduszu Value4Capital (V4C Waste Management Investments S.A. R.L.).

## Struktura Grupy:







#### Obszar działalności i zasięg terytorialny spółek należących do Grupy Kapitałowej KOM-EKO:

- **KOM-EKO S.A.** prowadzi działalność w zakresie odbioru odpadów komunalnych z terenu gmin położonych w woj. lubelskim oraz prowadzi Zakład Zagospodarowania Odpadów przyjmujący do przetworzenia odpady z terenu całego kraju.
- **EKOLAND Polska S.A.** prowadzi składowisko odpadów innych niż niebezpieczne oraz Zakład Zagospodarowania Odpadów.
- **EKOLAND Sp. z o.o. (spółka zależna EKOLAND Polska S.A.)** prowadzi odbiór odpadów komunalnych z obszaru woj. lubelskiego.
- **EKO-AZBEST Sp. z o.o. (spółka zależna EKOLAND Polska S.A.)** prowadzi składowiska odpadów zawierających azbest dla podmiotów dostarczających odpady azbestu z terenu całej Polski.
- **Lubelska Agencja Ochrony Środowiska S.A. (LAOŚ S.A.)** specjalizuje się w odbiorze odpadów oraz usługach czyszczenia separatorów i bezodpływowych

zbiorników. Zasięg terytorialny odbieranych odpadów i usług to głównie województwo lubelskie, w nieznacznym stopniu (ok. 5–8% całości) województwo podkarpackie, świętokrzyskie, mazowieckie. Spółka oferuje usługi badawcze i laboratorium oraz usługi doradcze w zakresie wykonywania ekspertyz, opracowań i diagnostyk stanu środowiska naturalnego i środowiska pracy, kompleksową obsługę firm w zakresie ochrony środowiska i bezpieczeństwa pracy oraz organizuje szkolenia i seminaria.

- **EKOPAK Sp. z o.o.** w 2021 r. nie prowadziła działalności operacyjnej. W ramach jej działalności prowadzony jest proces inwestycyjny obejmujący budowę Centrum Recyklingu.
- **EKO ENERGIA KRAŚNIK Sp. z o.o.** w 2021 r. nie prowadziła działalności operacyjnej. W kolejnych latach będzie odpowiedzialna za budowę Instalacji Termicznego Przekształcania Frakcji Kalorycznej z odpadów Komunalnych w Kraśniku.

## 1.3

# Przynależność do stowarzyszeń i organizacji

#### Nasze spółki są aktywnymi członkami organizacji branżowych:

- Polska Izba Gospodarki Odpadami (KOM-EKO S.A. oraz EKOLAND Polska S.A.)
- Związek Pracodawców Gospodarki Odpadami (EKOLAND Sp. z o.o.)

#### Należymy do lokalnych organizacji i stowarzyszeń gospodarczych, są to:

- Lubelskie Forum Pracodawców (KOM-EKO S.A.),
- Związek Pracodawców Metalurgiczna (KOM-EKO S.A., EKOPAK Sp. z o.o.),
- Regionalna Izba Gospodarcza (LAOŚ S.A.),
- Lubelski Klaster Zaawansowanych Technologii Lotniczych (LAOŚ S.A.).

KOM-EKO S.A. jest również członkiem Zgromadzenia Fundatorów „Fundacja Rozwoju Politechniki Lubelskiej z siedzibą w Lublinie”. Celem fundacji jest promocja i wspomaganie rozwoju Politechniki Lubelskiej.



# 2

KOM-EKO

9B

## Ład organizacyjny

### 2.1

# Zarządzanie

## Misja i wartości

Jesteśmy sprawdzonym, efektywnym i inspirującym partnerem w dziedzinie gospodarowania odpadami. Działając w myśl zasad gospodarki o obiegu zamkniętym, dążymy do spełnienia oczekiwań naszych klientów. Zapewniamy im komfort i czystość otoczenia, w którym żyją.

Odpowiedzialność wobec środowiska naturalnego jest fundamentem działań KOM-EKO. Wierzymy, że nasze codzienne działania mają wpływ na stan planety i to, co zostawimy przyszłym pokoleniom. Kierujemy się hasłem „Razem dla jutra”, które zobowiązuje nas do przekazania naszym dzieciom i wnukom czystego i zadbanego otoczenia wraz z ugruntowaną świadomością ekologiczną

mieszkańców. Podejmujemy to wyzwanie z zaangażowaniem i pasją.

Zgodnie z zasadami zrównoważonego rozwoju oferujemy usługi spełniające wysokie wymagania środowiskowe. Naszą działalnością przyczyniamy się do ograniczenia ilości odpadów i zanieczyszczeń oraz zmniejszenia konsumpcji zasobów naturalnych. Myślimy nowocześnie, budujemy i użytkujemy zaawansowane technologicznie instalacje odzysku i recyklingu odpadów. Jednocześnie szanujemy tradycję i czujemy się częścią lokalnej społeczności, angażując się w jej życie społeczne, gospodarcze i kulturalne. Naszym pracownikom dajemy możliwość rozwoju zarówno osobistego, jak i zawodowego.

## KOM-EKO S.A. kieruje się uniwersalnymi wartościami:



# Skład Zarządu KOM-EKO S.A.

KOM-EKO S.A. kieruje dwuosobowy Zarząd:



**Marcin Benbenek,**  
Prezes Zarządu



**Ireneusz Zimoch,**  
Wiceprezes Zarządu

Działalność spółek z Grupy KOM-EKO prowadzona jest na podstawie odpowiednich decyzji i pozwoleń, w tym dotyczących pozwoleń zintegrowanych dla zakładów MBT, składowiska odpadów oraz zezwolenia na zbieranie odpadów. Spółka EKO-AZBEST Sp. z o.o. działa na podstawie pozwoleń zintegrowanych dla składowiska odpadów zawierających azbest.

Laboratorium środowiskowemu działającemu w ramach LAOŚ S.A. przyznane zostały następujące certyfikaty ISO:

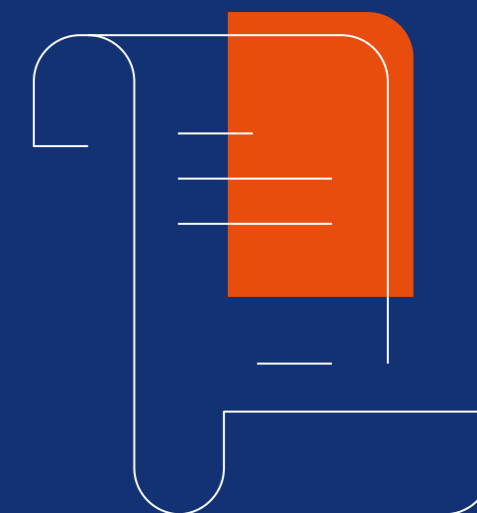
- Certyfikat Systemu Zarządzania PN-EN ISO 14001:2015-09 – data wydania 19.05.2021 r.
- Certyfikat Systemu Zarządzania PN-EN ISO 9001:2015-10 – data wydania 19.05.2021 r.
- Certyfikat Systemu Zarządzania PN-ISO 45001:2018-06 – data wydania 19.05.2021 r.

Laboratorium posiada również Certyfikat Akredytacji Laboratorium Badawczego wydany przez Polskie Centrum Akredytacji.



Działamy na podstawie następujących regulacji prawnych:

- Ustawa z dnia 14 grudnia 2012 r. o odpadach (Dz.U. 2013 poz. 21)
- Ustawa z dnia 13 września 1996 r. o utrzymaniu czystości i porządku w gminach (Dz.U. 1996 nr 132 poz. 622)
- Ustawa z dnia 27 kwietnia 2001 r. Prawo ochrony środowiska (Dz.U. 2001 nr 62 poz. 627)
- Rozporządzenie Ministra Klimatu z dnia 11 września 2020 r. w sprawie szczegółowych wymagań dla magazynowania odpadów (Dz.U. 2020 poz. 1742)
- Rozporządzenie Ministra Spraw Wewnętrznych i Administracji z dnia 19 lutego 2020 r. w sprawie wymagań w zakresie ochrony przeciwpożarowej, jakie mają spełniać obiekty budowlane lub ich części oraz inne miejsca przeznaczone do zbierania, magazynowania lub przetwarzania odpadów (Dz.U. 2020 poz. 296)
- Rozporządzenie Ministra Klimatu z dnia 2 stycznia 2020 r. w sprawie katalogu odpadów (Dz.U. 2020 poz. 10)
- Rozporządzenie Ministra Środowiska z dnia 29 sierpnia 2019 r. w sprawie wizyjnego systemu kontroli miejsca magazynowania lub składowania odpadów (Dz.U. 2019 poz. 1755)
- Rozporządzenie Ministra Środowiska z dnia 7 lutego 2019 r. w sprawie wysokości stawek zabezpieczenia roszczeń (Dz.U. 2019 poz. 256)
- Rozporządzenie Ministra Gospodarki z dnia 16 lipca 2015 r. w sprawie dopuszczania odpadów do składowania na składowiskach (Dz.U. 2015 poz. 1277)
- Rozporządzenie Ministra Środowiska z dnia 30 kwietnia 2013 r. w sprawie składowisk odpadów (Dz.U. 2013 poz. 523)
- Rozporządzenie Ministra Klimatu i Środowiska z dnia 3 sierpnia 2021 r. w sprawie sposobu obliczania poziomów przygotowania do ponownego użycia i recyklingu odpadów komunalnych (Dz.U. 2021 poz. 1530)
- Rozporządzenie Ministra Klimatu i Środowiska z dnia 10 maja 2021 r. w sprawie sposobu selektywnego zbierania wybranych frakcji odpadów (Dz.U. 2021 poz. 906)
- Rozporządzenie Ministra Środowiska z dnia 15 grudnia 2017 r. w sprawie poziomów ograniczenia składowania masy odpadów komunalnych ulegających biodegradacji (Dz.U. 2017 poz. 2412)
- Rozporządzenie Ministra Środowiska z dnia 11 stycznia 2013 r. w sprawie szczegółowych wymagań w zakresie odbierania odpadów komunalnych od właścicieli nieruchomości (Dz.U. 2013 poz. 122)
- Regulaminy utrzymania czystości i porządku w gminach, w których spółki grupy KOM-EKO (KOM-EKO S.A. i EKOLAND Sp. z o.o.) świadczą usługi odbioru odpadów komunalnych – akty prawa miejscowego

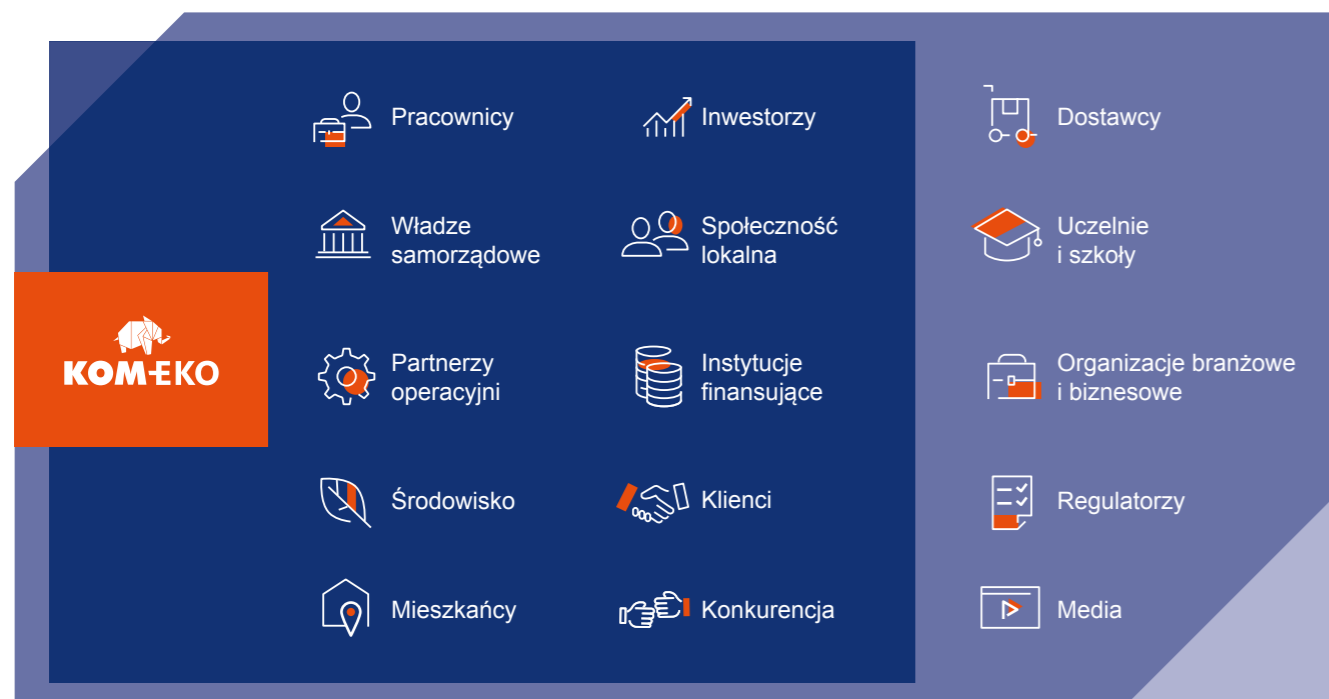


# Zarządzanie wpływem społecznym i środowiskowym

W 2021 r. KOM-EKO rozpoczęło działania zmierzające do usystematyzowania zarządzania obszarem środowiskowym, społecznym oraz ładu korporacyjnego w Grupie. Za przygotowywanie i wdrażanie stosownych polityk, strategii i celów w obszarze ESG odpowiedzialny jest Wiceprezes KOM-EKO, Ireneusz Zimoch.

W 2021 r. w czasie warsztatu z udziałem Członków Zarządu spółki oraz najwyższej kadry menedżerskiej przeprowadziliśmy mapowanie interesariuszy.

## Interesariusze KOM-EKO:

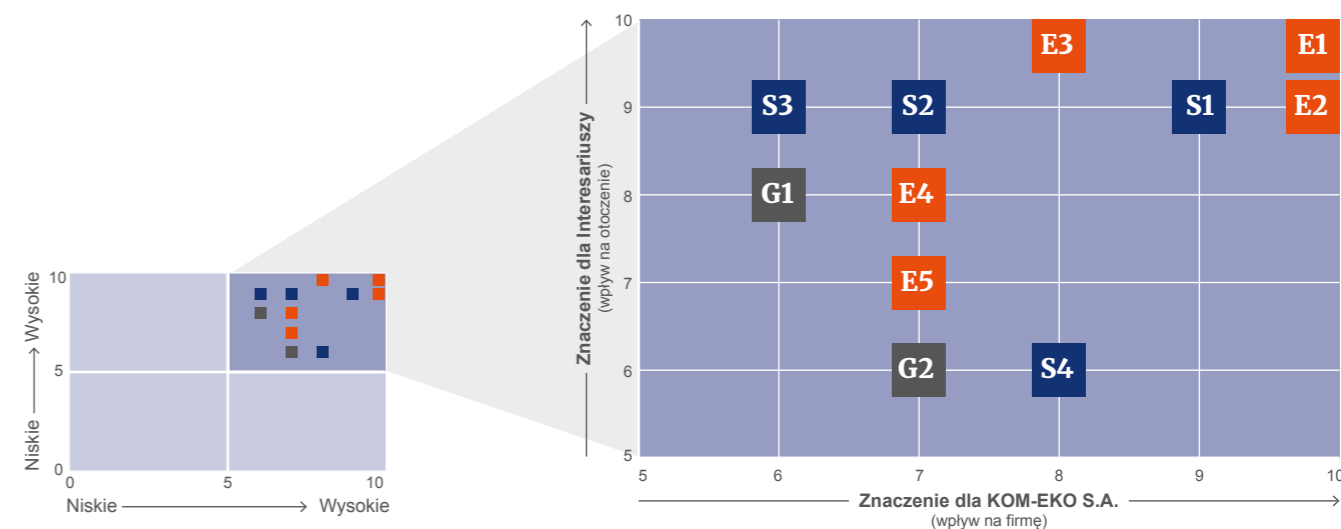


W 2021 r., aby lepiej zrozumieć perspektywę oraz oczekiwania naszych interesariuszy, przeprowadziliśmy wśród nich badanie ankietowe oraz wywiady indywidualne z przedstawicielami poszczególnych grup. Na co dzień jesteśmy w stałym kontakcie ze wszystkimi grupami interesariuszy, wykorzystując liczne kanały, umożliwiające nie

tylko jednokierunkową komunikację, ale również dialog. Służą temu również nasze działania edukacyjne, opisane szerzej w rozdziale Społeczństwo.

W rezultacie opracowana została matryca istotności, która przedstawia kluczowe dla nas tematy.

## Matryca istotności ESG



**E** Environment – Wpływ środowiskowy

**S** Social – Wpływ społeczny

**G** Governance – Ład korporacyjny

**E1** Wsparcie gospodarki obiegu zamkniętego (zwiększanie skali odzysku / przetworzenia odpadów)

**E2** Minimalizowanie negatywnego wpływu firmy na środowisko i klimat (w tym efektywność energetyczna w procesach odzysku / przetwarzania odpadów oraz przeciwdziałanie zanieczyszczeniom powietrza i odorom)

**E3** Prowadzenie edukacji ekologicznej dotyczącej gospodarki obiegu zamkniętego oraz prawidłowego sortowania odpadów

**E4** Zaangażowanie w inicjatywy wspierające zrównoważony rozwój, głównie w tematach środowiskowych

**E5** Zarządzanie zużyciem wody i jego ograniczenie w procesach odzysku / przetwarzania odpadów

**S1** Zdrowie i bezpieczeństwo w miejscu pracy

**S2** Jakość i bezpieczeństwo usług oraz satysfakcja klientów

**S3** Budowanie relacji ze społecznością lokalną – zaangażowanie w życie społeczne, gospodarcze i kulturalne

**S4** Relacje z dostawcami

**G1** Zarządzanie zagadnieniami zrównoważonego rozwoju, w tym ryzykami

**G2** Etyka biznesowa: zgodność z prawem i regulacjami, praktyki antykorupcyjne



W 2021 r. opracowaliśmy także prace nad Strategią ESG, która została wprowadzona w życie w 2022 r. W procesie tworzenia strategii oraz jej akceptowania uczestniczyli Członkowie Zarządu KOM-EKO S.A. W część konsultacyjną zaangażowani byli członkowie zarządów spółek zależnych.

Jednym z działań w zdefiniowanych przez strategię będących cyklicznych spotkaniach menedżerów i członków zarządów spółek zależnych z Zarządkiem, na który będą poruszane również kwestie ESG.

Strategia obejmuje 3 filary i określa kierunki i cele strategiczne, a także definiuje miary realizacji:

|  |  |
|--|--|
|  | Filar środowiskowy:<br><b>Razem dla środowiska</b>                       |
|  | Filar społeczny:<br><b>Razem dla społeczeństwa</b>                       |
|  | Filar ładu organizacyjnego:<br><b>Razem dla odpowiedzialnego biznesu</b> |

## 2.3

# Etyczna kultura organizacyjna

## Etyka

W KOM-EKO wierzymy, że warunkiem osiągnięcia sukcesu biznesowego jest przestrzeganie zasad i wartości moralnych. Kultura organizacyjna oparta na takim podejściu wpływa również na identyfikację naszych pracowników ze Spółką, a tym samym na efektywność wykonywanej przez nich pracy.

Aby wyznaczyć właściwy kierunek rozwoju kultury organizacyjnej w relacjach między pracownikami oraz w relacjach zewnętrznych, wprowadziliśmy **Kodeks etyki pracownika**. Obejmuje on główne zasady i standardy postępowania naszych pracowników w zakresie szeroko rozumianej etyki zawodowej i społecznej, zapewniające wypełnienie celu gospodarczego spółki, realizację jej strategii rozwoju, w tym osiągnięcie satysfakcji klientów. Kodeks etyki pracownika obowiązujący w KOM-EKO w 2022 r. zostanie wdrożony w pozostałych spółkach z Grupy.

Naszym zachowaniem kierują następujące zasady postępowania:

- uczciwość i rzetelność,
- obiektywizm,
- profesjonalizm,
- godna reprezentacja spółki i wysoka kultura osobista,
- odpowiedzialność,
- lojalność,
- efektywność i jakość,
- ochrona majątku spółki,
- transparentność,
- równe traktowanie,
- apolityczność.


## Przeciwdziałanie korupcji

W KOM-EKO nie tolerujemy żadnych zachowań korupcyjnych. **Kodeks etyki pracownika** precyzuje zakaz podejmowania działań o charakterze korupcyjnym dotyczący wszystkich pracowników. Nie akceptujemy uzyskiwania przywilejów lub innych korzyści w imieniu własnym lub w imieniu Spółki w formie łapówek, prezentów lub innych form płatności. Kodeks zakazuje również dopuszczania do

powstania konfliktów interesów polegających na czerpaniu korzyści przez pracownika w relacji z obecnymi lub przyszłymi kontrahentami, interesantami, dostawcami czy osobami niezwiązanymi bezpośrednio ze Spółką.

## Zgłaszanie naruszeń

W listopadzie 2021 r. w KOM-EKO S.A. wdrożyliśmy „Procedurę zgłoszeń wewnętrznych” (procedura sygnalisty), której celem jest ochrona osób zgłaszających naruszenia, nadużycia lub zaniedbania w funkcjonowaniu Spółki lub podmiotów z nią powiązanych. Procedura definiuje, czym jest nadużycie, oraz reguluje sposób postępowania w wypadku wystąpienia nieprawidłowości w Spółce. Pracownicy mogą dokonywać zgłoszeń, wysyłając je na przeznaczony do tego adres mailowy (etyka@kom-eko.pl), osobiście do Pełnomocnika Spółki lub pisemnie, również anonimowo.



**0**

**Liczba zgłoszonych naruszeń w 2021 r. w KOM-EKO**

W 2021 r. nie zanotowaliśmy w KOM-EKO naruszeń procedur dotyczących etyki.

## Zgodność działalności z prawem i regulacjami



**0**

Liczba potwierdzonych przypadków korupcji



**0**

Całkowita liczba znaczących przypadków niezgodności z przepisami prawa i regulacjami w roku 2021 w KOM-EKO S.A. oraz spółkach z Grupy



W 2021 r. na spółki z Grupy KOM-EKO nie nałożono kar finansowych ani sankcji pozafinansowych z tytułu nieprzestrzegania prawa i regulacji, poza dwoma przypadkami niedotrzymania terminu raportowania do samorządów

## 2.4

# Cyberbezpieczeństwo i ochrona danych

## Cyberbezpieczeństwo

Podjmujemy wiele działań, aby zapewnić niezawodną i nowoczesną infrastrukturę w naszych spółkach. Cyberbezpieczeństwo jest jednym z najważniejszych elementów w tym zakresie. Spółki wykorzystują w bieżącej działalności innowacyjne narzędzia informatyczne, dobierane przez zespół specjalistów z najwyższą starannością i przy wykorzystaniu bieżącej wiedzy i dostępnych technologii. Kwestie bezpieczeństwa regulowane są w spółkach z Grupy przez następujące polityki i procedury:

- **Polityka bezpieczeństwa IT i instrukcja zarządzania systemem informatycznym** normuje zagadnienia związane z bezpieczeństwem danych elektronicznych przetwarzanych w spółkach Grupy KOM-EKO. Polityka określa w szczególności sposób zabezpieczenia systemów komputerowych przed dostępem osób nieupoważnionych, a także tryb tworzenia kopii bezpieczeństwa i archiwalnych.
- **Plan ciągłości działania systemu informatycznego:** procedura wdrożona dla zapewnienia, że zdarzenia związane z bezpieczeństwem danych osobowych oraz ewentualną słabością systemów informacyjnych zgłaszane są w sposób umożliwiający szybkie podjęcie działań korygujących.
- **Odpowiedzialność w zakresie Polityki Bezpieczeństwa Informacji:** procedura klasyfikująca obowiązki w zakresie bezpieczeństwa informacji dla poszczególnych podmiotów.



- **Procedura zarządzania incydentami,** której celem jest zapewnienie, że zdarzenia związane z bezpieczeństwem danych oraz słabości systemów informatycznych są zgłaszane w sposób umożliwiający szybkie podjęcie działań korygujących.

# Ochrona danych osobowych

Przywiązujemy szczególną wagę do poszanowania prywatności osób fizycznych, których dane są przetwarzane przez nasze spółki. Realizujemy wszystkie wymagane prawem zadania związane z ochroną danych osobowych poprzez odpowiednie rozwiązania techniczne i organizacyjne. Postawiliśmy sobie surowe wymagania bezpieczeństwa przetwarzanych przez nas informacji, gdyż mamy świadomość, że dotyczą one nie tylko naszych organizacji, ale także klientów i dostawców: chroniąc dane osobowe, dbamy o szeroko rozumiane dobro wszystkich podmiotów powiązanych z nami w jakikolwiek sposób.

Narzędzia informatyczne wykorzystywane w spółkach Grupy KOM-EKO są zaopatrzone w środki bezpieczeństwa mające na celu ochronę przetwarzanych danych osobowych przed ich utratą, modyfikacją czy niewłaściwym wykorzystaniem. Zbieramy dane osobowe zgodnie z zasadą minimalizmu i chronimy je zgodnie z prawem, przyjętymi w spółkach procedurami, dobrymi praktykami ochrony bezpieczeństwa i zachowania poufności.

Bezpieczeństwo informacji ma dla nas podstawowe znaczenie ze względu na utrzymanie konkurencyjności, ciągłości funkcjonowania, płynności finansowej, zgodności z przepisami prawa oraz właściwego wizerunku.

Wdrożona w spółkach Grupy KOM-EKO **Polityka Bezpieczeństwa Informacji** porządkuje kwestie związane z bezpieczeństwem danych osobowych, zawiera najważniejsze zasady postępowania z danymi oraz wskazuje na szczegółowe polityki, instrukcje i zalecenia związane z ich przetwarzaniem. Są to:

1. **Polityka bezpieczeństwa IT i instrukcja zarządzania systemem informatycznym** normująca zagadnienia związane z bezpieczeństwem danych elektronicznych przetwarzanych w spółkach Grupy KOM-EKO.
2. **Plan ciągłości działania systemu informatycznego:** wdrożony dla zapewnienia, że zdarzenia związane z bezpieczeństwem danych osobowych oraz ewentualną słabością systemów informacyjnych zgłaszane

są w sposób umożliwiający szybkie podjęcie działań korygujących.

3. **Odpowiedzialność w zakresie Polityki Bezpieczeństwa Informacji:** klasyfikująca obowiązki w zakresie bezpieczeństwa informacji dla poszczególnych podmiotów przetwarzających dane osobowe.
4. **Instrukcja postępowania w sytuacji naruszenia ochrony danych osobowych.**
5. **Plan podnoszenia świadomości:** przybliżający każdej osobie zaangażowanej w przetwarzanie danych osobowych zadania w zakresie ich ochrony.
6. **Polityka czystego biurka.**
7. **Instrukcja postępowania z kluczami oraz zabezpieczenia pomieszczeń w budynku.**
8. **Instrukcja niszczenia wydruków oraz nośników zawierających dane osobowe.**
9. **Procedura zarządzania incydentami,** której celem jest zapewnienie, że zdarzenia związane z bezpieczeństwem danych osobowych oraz słabości systemów informatycznych są zgłaszane w sposób umożliwiający szybkie podjęcie działań korygujących.

# Cyfryzacja

W spółach z Grupy rośnie rola cyfryzacji: w 6 nich przeprowadziliśmy gruntowną transformację technologiczną w różnych wymiarach – od automatyzacji przez zwiększenie bezpieczeństwa po cyfryzację procesów logistyki czy sprzedaży.

Naszym flagowym projektem z zakresu cyfryzacji jest **ekoAPP**: bezpłatna aplikacja mobilna dla mieszkańców Lublina, Kraśnika i innych regionów, która ułatwia postępowanie z odpadami. ekoAPP pozwala na szybkie zarządzanie harmonogramem odbioru odpadów. Oferuje powiadomienia push przed terminem odbioru oraz pozwala na wysłanie doraźnego zgłoszenia odbioru odpadów (np. wielkogabarytowych, zielonych, budowlanych). Aplikacja przypomni o terminie wystawienia pojemników i worków z odpadami, podpowie, gdzie wyrzucić dany odpad, oraz wskaże lokalizacje punktów selektywnego zbierania odpadów.

## Funkcje aplikacji:

- **Powiadomienia na ekranie o terminie następnej zbiórki:** Aplikacja dzień wcześniej wysyła przypomnienie o wystawieniu pojemnika/worka dla danego adresu i danej frakcji odpadów.
- **Szybkie sprawdzenie harmonogramu odbioru dla danej lokalizacji:** Harmonogram pokazuje terminy odbioru poszczególnych frakcji w rozbiciu na miesiące, dzięki czemu odbiorca może z wyprzedzeniem zaplanować odbiór odpadów.

- **Kontakt z nami:** Aplikacja umożliwia użytkownikom zlecenie usługi, wysłanie zapytania lub bezpośredni kontakt z biurem Spółki
- **Ekoedukacja – aplikacja uczy, jak segregować odpady:** Aplikacja pomaga w segregacji odpadów, zaczynając od wyszukiwarki odpadów, a kończąc na opisie, co należy wrzucić do danego worka lub pojemnika. Udziela także odpowiedzi na najczęściej zadawane pytania związane z funkcjonowaniem gminnego systemu gospodarowania odpadami komunalnymi oraz informacje o lokalizacji i zasadach funkcjonowania Punktu Selektywnego Zbierania Odpadów (PSZOK).
- **Działanie w czasie pandemii:** Jest źródłem praktycznej wiedzy o postępowaniu z odpadami w czasie pandemii COVID-19.

Aplikacja umożliwia obsługę kilku lokalizacji, tak by jej użytkownik mógł wspomóc w codziennych czynnościach związanych z odpadami swoich najbliższych.



# 3

# Środowisko

## 3.1

# Podejście do zarządzania tematem środowiskowym

Kształtowanie kierunków polityki Spółki w zakresie ochrony środowiska stanowi zadanie i uprawnienie Zarządu Spółki oparte na informacji i wniosku kierownictwa poszczególnych jednostek organizacyjnych Firmy.

Cele środowiskowe, obok pozostałych tematów z obszaru ESG, są każdorazowo uwzględniane w programie obrad zarządów spółek Grupy KOM-EKO oraz odbywających się raz na kwartał spotkań rad nadzorczych. Zarządy spółek na bieżąco otrzymują informacje o funkcjonowaniu systemu w formie raportów miesięcznych, ilościowych i jakościowych wynikach Grupy KOM-EKO.

Jednym z wyzwań, z którymi się mierzymy, jest działanie w zmiennym otoczeniu prawnym. Dlatego na bieżąco monitorujemy stan prac legislacyjnych w zakresie ochrony środowiska i gospodarki odpadami. Bierzemy aktywny udział w procesach legislacyjnych, m.in. jako członek organizacji branżowych (np. Polskiej Izby Gospodarki Odpadami), które są podmiotami zaangażowanymi w prace związane z zmianami i ustanawianiem prawa.

Stawiając czoła nowym wyzwaniom natury prawnej w obszarze środowiska, czerpiemy z doświadczenia poszczególnych spółek oraz ich potencjału. Monitoring prac legislacyjnych połączony z bieżącą obserwacją trendów rynkowych i środowiskowych niejednokrotnie skłania nas do podejmowania działań obarczonych ryzykiem, ale wyprzedzających konkurencję.



**W 2021 r. w spółkach grupy KOM-EKO nie wystąpiły przypadki naruszania przepisów o ochronie środowiska.**



## Nasze cele środowiskowe w roku 2021



### Osiągnięcie wymaganych prawem poziomów recyklingu odpadów komunalnych

Spółki Grupy KOM-EKO osiągnęły w roku 2020 wymagany prawem poziom recyklingu (20%). W celu zapewnienia osiągnięcia zwiększających się każdego roku wymogów podejmujemy odpowiednie działania. *Więcej na stronie 45*



### Osiągnięcie wymaganych prawem poziomów redukcji odpadów biodegradowalnych kierowanych do składowania

Całość zbieranych odpadów bio jest przetwarzania w procesach kompostowania i nie są one kierowane do składowania. Strumień zmieszanych odpadów komunalnych kierowany jest do instalacji Mechaniczno-Biologicznego Przetwarzania, gdzie w części biologicznej frakcja zawierająca odpady bio podlega procesom stabilizacji.



### Minimalizacja ilości odpadów kierowanych do składowania

W 2021 r. Grupa KOM-EKO skierowała do składowania 12,23% przetwarzanych odpadów.



### Efektywne i zgodne z prawem zagospodarowania frakcji kalorycznej odpadów komunalnych

- Podtrzymanie współpracy z odbiorcami paliwa alternatywnego (RDF), które wytwarzamy z odpadów o wysokiej kaloryczności (powyżej 16 MJ/kg). Głównym odbiorcą są cementownie. Naszym głównym partnerem od 2006 r. jest Cemex, który paliwem RDF zastępuje paliwa kopalne.
- Poszukujemy efektywnych metod zagospodarowania odpadów o kaloryczności 6–16 MJ/kg, które zgodnie z przepisami prawa nie mogą być kierowane do składowania, a ich parametry są zbyt niskie dla przemysłu cementowego. Odpowiedzią jest budowa w Kraśniku lokalnej instalacji przetwarzania termicznego tego rodzaju odpadów w celu wytworzenia energii elektrycznej i ciepłej dla lokalnej społeczności. To rozwiązanie pozwoli domknąć łańcuch logistyczny gospodarki o obiegu zamkniętym poprzez odzysk energetyczny frakcji nie nadających się do recyklingu.

## Plany KOM-EKO

W kolejnych latach planujemy kontynuować podjęte działania w obszarze środowiskowym.

- Będziemy nadal promować selektywną zbiórkę odpadów i maksymalizować udział selektywnie zbieranych odpadów w ogólnej masie odpadów. *Więcej o naszych działaniach edukacyjnych piszemy w dalszej części tego rozdziału.*

- Będziemy zwiększać ilość odpadów poddawanych procesom recyklingu i odzysku oraz kontynuować redukcję ilości odpadów biodegradowalnych kierowanych do składowania.

## 3.2

# Wkład w gospodarkę obiegu zamkniętego

Gospodarka o obiegu zamkniętym jest modelem gospodarczym, w którym wprowadzane do obrotu przez producentów materiały i surowce po użyciu nie stają się odpadem, lecz są wykorzystywane ponownie. GOZ definiuje sposób postępowania z surowcami oraz odpadami:

- redukcja ich liczby,
- ponowne użycie, naprawianie i odnawianie, przedłużające życie materiałów,
- recykling lub kompostowanie.

Rozwój GOZ w Europie jest elementem Europejskiego Zielonego Ładu i dotyczy jej regulacje unijne<sup>1</sup>.

W tej koncepcji odpad jest cennym surowcem, a firmy z branży zagospodarowania odpadów, jak KOM-EKO, pozwalają go odzyskać. Obecnie już ponad połowa światowej produkcji papieru pochodzi z recyklingu, przemysł metalurgiczny wykorzystuje przetworzone metale, a tworzywa sztuczne z recyklingu są obecnie priorytetem dla światowego przemysłu tworzyw sztucznych.

Odebrane odpady, takie jak odpady zmieszane, selektywnie zbierane odpady opakowaniowe, biodegradowalne, budowlane czy wielkogabarytowe są przez nas przetwarzane, a zagospodarowując je, współpracujemy z największymi polskimi recyklerami.

<sup>1</sup>Komunikat Komisji do Parlamentu Europejskiego, Rady, Europejskiego Komitetu Ekonomiczno-Społecznego i Komitetu Regionów, Zamknięcie obiegu – plan działania UE dotyczący gospodarki o obiegu zamkniętym, COM(2015) 614. Komunikat Komisji do Parlamentu Europejskiego, Rady, Europejskiego Komitetu Ekonomiczno-Społecznego i Komitetu Regionów, Nowy plan działania UE dotyczący gospodarki o obiegu zamkniętym na rzecz czystszej i bardziej konkurencyjnej Europy, COM(2020) 98.

Od 2006 roku produkujemy paliwo alternatywne z odpadów, które zastępuje surowce kopalne i wykorzystywane przez cementownie (m.in. CEMEX, La Farge oraz spółki z Grupy CRH Materials) do produkcji energii cieplnej oraz wytwarzania klinkieru. Z odpadów pochodzenia roślinnego, które ulegają biodegradacji produkujemy HUMUKOM i HUMULAND są to środki poprawiające jakość gleby. Produkty te wykorzystywane są w pielęgnacji terenów zielonych. Odpady kierujemy także do procesów recyklingu. Odzyskane surowce wysyłamy do papierni, hut szkła, hut metali i fabryk przetwarzających tworzywa sztuczne.

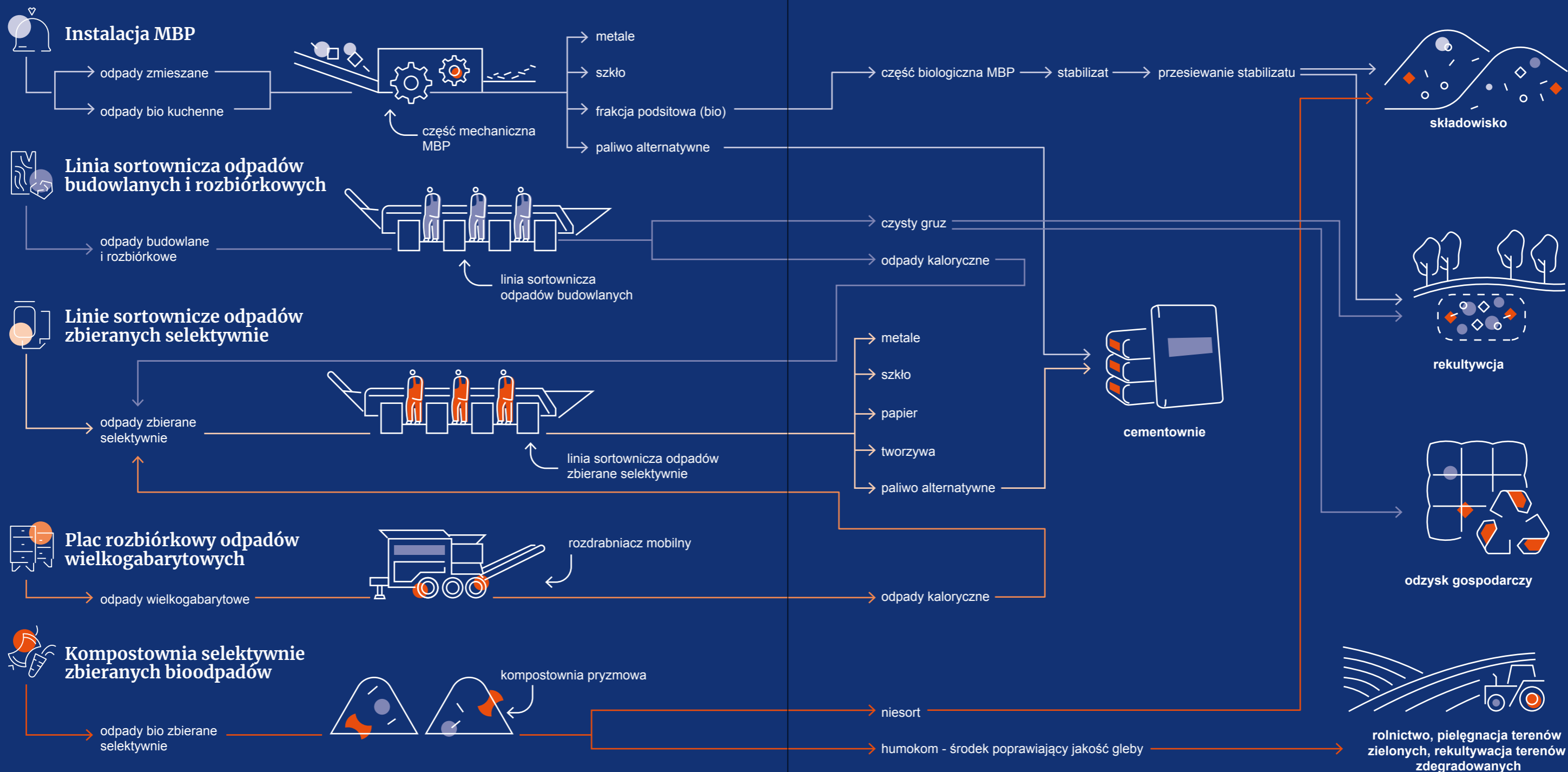
## Gospodarka obiegu zamkniętego



### Nasze działania prowadzą do:

- zwiększenia ilości odpadów przekazywanych do recyklingu,
- zwiększenia ilości odpadów przekazanych do dalszego przetworzenia (paliwo alternatywne),
- ograniczenia ilości odpadów składowanych,
- ograniczenia produkcji metanu,
- zmniejszenia emisji gazów cieplarnianych,
- zmniejszenie negatywnego wpływu na środowisko i nieobciążanie kolejnych pokoleń.

# Schemat działalności zakładu Odzysku i Recyklingu:



## W naszej działalności wykorzystujemy następujące technologie:



Technologia mechaniczno-biologicznego przetwarzania odpadów zmieszanych (MBP) zmieszanych składająca się z części:

- mechanicznej, w czasie której segregowane są na trzy frakcje: opady opakowaniowe kierowane do recyklingu, zanieczyszczone opakowania ze względów jakościowych nienadające się do recyklingu, z których po rozdrobnieniu wytwarzane jest paliwo alternatywne oraz frakcja o wielkości do 80 mm zawierająca zanieczyszczone odpady organiczne.
- biologicznej polegającej na stabilizacji odpadów organicznych metodą tlenową realizowanej w modułach instalacji dynamicznego kompostowania. Efektem jest otrzymanie tzw. stabilizatu, który może być zdeponowany na składowisku. Z części stabilizatu zostaje wyodrębniona frakcja podsitowa, która jest wykorzystywana do rekultywacji terenów zdegradowanych lub zamkniętych składowisk odpadów.

- uszlachetnianie kompostu,
- magazynowanie.

Produktem końcowym jest środek poprawiający właściwości gleby – HUMUKOM, znajdujący zastosowanie w uprawach polowych i rekultywacji gruntu. W przypadku zaburzenia procesu powstanie kompost nieodpowiadający wymaganiom, przeznaczony do unieszkodliwienia na składowisku bądź do wykorzystania w procesie odzysku poprzez rekultywację terenów zdegradowanych lub zamkniętych składowisk odpadów.



Technologia przetwarzania odpadów zbieranych selektywnie

Etapy technologii:

- wstępna ręczna segregacja odpadów wielkogabarytowych, odpadów niebezpiecznych oraz opon;
- wybieranie odpadów szkła;
- mechaniczne sortowanie odpadów na pięć frakcji surowców wtórnych: makulatura twarda, makulatura gazetowa, folia, złom aluminiowy i tworzywa sztuczne;
- prasowanie i przygotowywanie do transportu wysegregowanych odpadów;
- rozdrobnienie pozostałości z procesu sortowania w celu wytworzenia paliwa alternatywnego, które jest prasowane i transportowane do magazynów paliwa.

Opisana technologia stosowana była w instalacjach Grupy KOM-KEO w roku 2021. W roku 2022 wraz z uruchomieniem Centrum Recyklingu Spółki EKOPAK zastosowania znajdują bardziej zaawansowane technologicznie i zautomatyzowane rozwiązania.



Technologia tlenowego przetwarzania selektywnie zbieranych odpadów zielonych – kompostowania.

Technologia kompostowania obejmuje następujące procesy:

- przygotowanie masy kompostowej,
- kompostowanie w pryzmach,
- dojrzewanie masy kompostu w pryzmach w warunkach naturalnych,



Technologia przetwarzania odpadów budowlanych

Etapy technologii:

- sortowanie ręczne odpadów budowlanych na linii sortowniczej;
- kierowanie odpadów stanowiących mieszaninę drewna, tworzyw sztucznych, tekstyliów do dalszego przetworzenia i wytworzenia paliwa alternatywnego RDF;
- główny proces manualnego doczyszczania odpadów w celu uzyskania czystych frakcji odpadów budowlanych;
- manualne oraz mechaniczne wysortowywanie dużych elementów metali żelaznych oraz nieżelaznych. Odpady metali magazynowane są w pojemnikach i workach, a następnie przekazywane do dalszego zagospodarowania uprawnionym podmiotom.

W roku 2022 do użytku zostanie oddana przez spółkę LAOŚ instalacja bardziej zaawansowana technologicznie.

Przepustowości poszczególnych instalacji Zakładu Zagospodarowania Odpadów KOM-EKO

|   | Moc przerobowa [tona/rok] |
|---|---------------------------|
| <b>Całkowita moc przerobowa instalacji</b>              | <b>210 300,00</b>         |
| część mechaniczna MBP                                   | 99 900,00                 |
| część biologiczna MBP                                   | 35 000,00                 |
| instalacje przetwarzania odpadów zbieranych selektywnie | 50 400,00                 |
| kompostownia na odpady zielone                          | 7 000,00                  |
| instalacja przetwarzania odpadów wielkogabarytowych     | 8 000,00                  |
| instalacja przetwarzania odpadów budowlanych            | 10 000,00                 |

Przepustowości poszczególnych instalacji Zakładu Zagospodarowania Odpadów EKOLAND Polska

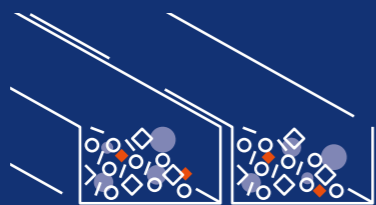
|  | Moc przerobowa [tona/rok] |
|--|---------------------------|
| <b>Całkowita moc przerobowa instalacji</b>       | <b>120 300,00</b>         |
| część biologiczna MBP                            | 23 800,00                 |
| linia segregacji odpadów odbieranych selektywnie | 18 000,00                 |
| część mechaniczna MBP                            | 40 000,00                 |
| instalacja demontażu odpadów wielkogabarytowych  | 2 500,00                  |
| kompostownia na odpady zielone                   | 6 000,00                  |
| linia do przesiewania odpadów o kodzie 19 05 99  | 30 000,00                 |

## Wyniki Grupy KOM-EKO



**140 515,91 t**

całkowita waga odebranych od właścicieli nieruchomości odpadów



**197 741,69 t**

całkowita waga odpadów przetworzonych w instalacjach



**29 247,39 t**

waga odpadów przekazanych do składowania przez Grupę KOM-EKO



**37 693,56 t**

waga wszystkich odpadów przyjętych na składowisko



**60 515,84 t**

waga odpadów przyjętych na składowisko azbestowe



**19 634,10 t**

waga surowców uzyskanych w wyniku przetworzenia odpadów: papieru, tworzywa, metali i szkła



**91,14%**

przetworzonych przez KOM-EKO odpadów poddanych zostaje odzyskowi lub recyklingowi



**87,77%**

odpady poddane procesom recyklingu i odzysku w instalacjach Grupy



**8,86%**

przetworzonych przez KOM-EKO odpadów jest kierowanych na składowisko (w 2020 r.: 21,26%, a w roku 2019: 18,44%)



**12,23%**

przetworzonych przez Grupę odpadów jest kierowanych na składowisko



KOM-EKO

**91,14%**

przetworzonych odpadów poddaje recyklingowi i innym procesom odzysku.

Z każdej tony odpadów tylko

**88,6 kg**

trafia na składowisko.



Grupa KOM-EKO

**87,77%**

przetworzonych odpadów poddaje recyklingowi i innym procesom odzysku.

Z każdej tony odpadów tylko

**122,3 kg**

trafiają na składowisko.



**46%**

odpadów w Unii Europejskiej zagospodarowywanych jest na drodze recyklingu i kompostowania<sup>3</sup>.

Spółki z Grupy **nie przekazały do składowania żadnych odpadów ulegających biodegradacji**, które na składowiskach są źródłem emisji gazów cieplarnianych (metanu i dwutlenku węgla).

W 2020 r. w Polsce do odzysku (recyklingu, biologicznych procesów przetwarzania oraz przekształcenia termicznego z odzyskiem energii) skierowanych zostało 59% zebranych odpadów komunalnych, a 41% zostało unieszkodliwionych przez spalanie lub składowanie<sup>2</sup>.

<sup>2</sup>Ochrona środowiska w 2020 r., GUS, 2021.

<sup>3</sup>Zarządzanie odpadami w UE: Fakty i liczby (infografika), Parlament Europejski, <https://www.europarl.europa.eu/news/pl/headlines/priorities/gospodarka-o-obiegu-zamknietym/20180328STO00751/zarzadzanie-odpadami-w-ue-fakty-i-liczby-infografika>.

# Wyniki naszej działalności

## Odpady odebrane zgodnie ze stanem na ostatni dzień każdego roku [w tonach]

| Odpady odebrane                      | 2021             | 2020             | 2019             |
|--------------------------------------|------------------|------------------|------------------|
| <b>KOM-EKO</b>                       |                  |                  |                  |
| <b>Całkowita waga odpadów w tym:</b> | <b>89 094,59</b> | <b>80 780,59</b> | <b>84 427,36</b> |
| odpady zmieszane                     | 44 290,63        | 38 716,12        | 42 772,70        |
| odpady opakowaniowe                  | 18 326,37        | 16 414,00        | 15 886,55        |
| odpady bio                           | 5 764,82         | 5 411,00         | 5 536,04         |
| odpady zielone                       | 8 441,76         | 8 005,09         | 8 544,31         |
| odpady wielkogabarytowe              | 4 935,26         | 4 776,021        | 3 870,15         |
| odpady budowlane                     | 5 943,32         | 5 571,71         | 5 591,26         |
| inne                                 | 1 392,43         | 1 886,39         | 2 226,35         |
| <b>EKOLAND</b>                       |                  |                  |                  |
| <b>Całkowita waga odpadów w tym:</b> | <b>31 231,32</b> | <b>36 112,95</b> | <b>36 881,77</b> |
| odpady zmieszane                     | 16 997,94        | 18 500,52        | 20 136,82        |
| frakcja sucha                        | 6 274,86         | 7 082,44         | 6 502,88         |
| gabaryty                             | 1 860,50         | 2 117,50         | 2 060,70         |
| odpady zielone                       | 1 372,47         | 2 344,99         | 2 185,06         |
| odpady bio                           | 1 984,98         | 3 024,89         | 2 901,66         |
| odpady budowlane                     | 1 862,41         | 2 163,06         | 2 195,00         |
| odpady z cementarzy                  | 117,22           | 191,58           | 179,68           |
| elektroodpady                        | 101,24           | 113,28           | 99,82            |
| opony                                | 161,65           | 140,95           | 106,06           |
| popiół                               | 401,98           | 369,14           | 451,18           |
| odpady inne                          | 94,08            | 63,45            | 55,59            |
| niebezpieczne                        | 1,99             | 1,16             | 7,32             |
| <b>LAOŚ<sup>4</sup></b>              |                  |                  |                  |
| <b>Całkowita waga odpadów w tym:</b> | <b>20 190</b>    | <b>7 988</b>     | <b>-</b>         |
| odpady bezpieczne ciekłe             | 4 402            | 775              | -                |
| odpady bezpieczne stałe              | 7 812            | 3 854            | -                |
| odpady budowlane                     | 3 321            | 1 478            | -                |
| odpady niebezpieczne ciekłe          | 2 881            | 1 031            | -                |
| odpady niebezpieczne stałe           | 806              | 424              | -                |
| surowce                              | 968              | 427              | -                |

## Odpady poddane recyklingowi zgodnie ze stanem na ostatni dzień każdego roku [w tonach]

| Odpady poddane recyklingowi          | 2021              | 2020              | 2019              |
|--------------------------------------|-------------------|-------------------|-------------------|
| <b>KOM-EKO</b>                       |                   |                   |                   |
| <b>Całkowita waga odpadów w tym:</b> | <b>20 273,470</b> | <b>15 625,095</b> | <b>15 293,997</b> |
| odpady zielone                       | 7 829,000         | 6 412,600         | 6 646,660         |
| papier                               | 5 524,660         | 3 558,125         | 2 470,588         |
| tworzywa                             | 911,050           | 607,653           | 580,908           |
| metal                                | 1 538,150         | 1 484,417         | 1 166,736         |
| szkło                                | 4 470,610         | 3 562,300         | 429,105           |

## Odpady przetworzone zgodnie ze stanem na ostatni dzień każdego roku [w tonach]

| Odpady przetworzone                  | 2021               | 2020               | 2019               |
|--------------------------------------|--------------------|--------------------|--------------------|
| <b>KOM-EKO</b>                       |                    |                    |                    |
| <b>Całkowita waga odpadów w tym:</b> | <b>145 876,612</b> | <b>131 909,485</b> | <b>116 292,771</b> |
| odpady zmieszane                     | 62 141,920         | 56 204,340         | 55 083,850         |
| odpady opakowaniowe                  | 30 312,859         | 26 966,951         | 19 328,824         |
| odpady bio                           | 5 556,560          | 4 945,070          | 3 258,280          |
| odpady zielone                       | 6 363,760          | 6 264,931          | 5 499,724          |
| odpady wielkogabarytowe              | 8 000,000          | 7 796,700          | 7 241,961          |
| odpady budowlane                     | 8 285,106          | 7 425,517          | 7 055,860          |
| odpady pozostałe - kaloryczne        | 25 216,407         | 22 305,976         | 18 824,272         |
| <b>EKOLAND Polska</b>                |                    |                    |                    |
| <b>Całkowita waga odpadów w tym:</b> | <b>51 865,08</b>   | <b>39 846,75</b>   | <b>40 671,96</b>   |
| odpady zmieszane                     | 21 637,32          | 21 700,16          | 19 641,72          |
| odpady suche                         | 5 217,44           | 4 981              | 4 072,92           |
| odpady bio                           | 1 394,32           | 1 823,46           | 1 802,6            |
| odpady zielone                       | 5 353,26           | 5 410,36           | 6 187,1            |
| gabaryty                             | 2 179,68           | 1 945,02           | 1 712,82           |
| odpady budowlane                     | 17,5               | 927,06             | 6 013,76           |
| odpady inne                          | 16 065,56          | 3 059,69           | 1 241,04           |

<sup>4</sup>Prezentowane w tym i poniższych zestawieniach w rozdziale „Środowisko” dane spółki LAOŚ za rok 2020 dotyczą okresu 07-12.2020. Spółka w lipcu 2020 roku została włączona do portfolio Grupy KOM-EKO.

Odpady przekazane do składowania zgodnie ze stanem na ostatni dzień każdego roku [w tonach]

| Odpady przekazane do składowania   | 2021             | 2020             | 2019             |
|--|------------------|------------------|------------------|
| <b>KOM-EKO</b>   |                  |                  |                  |
| <b>Całkowita waga odpadów w tym:</b>                                     | <b>12 925,40</b> | <b>28 037,84</b> | <b>21 447,35</b> |
| stabilizat   | 10 093,72        | 22 561,72        | 20 265,98        |
| odpady z przesiewania kompostu   | 1 639,32         | 477,78           | 780,16           |
| odpady mineralne   | 375,80           | 760,88           | -                |
| odpady budowlane   | 703,22           | 3 969,70         | -                |
| popiół   | 113,34           | 267,76           | 401,21           |
| <b>EKOLAND</b>   |                  |                  |                  |
| <b>Całkowita waga odpadów w tym:</b>                                     | <b>160,28</b>    | <b>227,98</b>    | <b>220,86</b>    |
| odpady z cementarza  | 109,18           | 191,58           | 179,68           |
| odpady budowlane   | 44,06            | 26,42            | 21,20            |
| inne   | 7,04             | 9,98             | 19,98            |
| <b>EKOLAND Polska (odpady własne pochodzące z przetworzenia odpadów)</b> |                  |                  |                  |
| <b>Całkowita waga odpadów w tym:</b>                                     | <b>15 858,86</b> | <b>6 227,18</b>  | <b>7 330,29</b>  |
| stabilizat   | 15 713,22        | 5 783,92         | 5 497,3          |
| balast   | 145,64           | 443,26           | 1 832,99         |
| <b>LAOŚ</b>  |                  |                  |                  |
| <b>Całkowita waga odpadów</b>  | <b>302,85</b>    | <b>963,31</b>    | <b>-</b>         |

Surowce uzyskane w wyniku przetworzenia odpadów i przekazane do recyklingu zgodnie ze stanem na ostatni dzień każdego roku [w tonach]

| Odpady przekazane do składowania | 2021             | 2020             | 2019             |
|----------------------------------|------------------|------------------|------------------|
| <b>KOM-EKO</b>                   |                  |                  |                  |
| <b>Całkowita waga surowców</b>   | <b>15 777,83</b> | <b>11 732,50</b> | <b>10 559,01</b> |
| papier                           | 7 295,76         | 4 237,96         | 2 912,22         |
| tworzywa                         | 1 050,34         | 823,46           | 929,16           |
| metale                           | 1 747,41         | 1 788,94         | 1 320,36         |
| szkło                            | 5 684,32         | 4 882,14         | 5 397,27         |
| <b>EKOLAND Polska</b>            |                  |                  |                  |
| <b>Całkowita waga surowców</b>   | <b>3 898,73</b>  | <b>3 638,49</b>  | <b>3 116,98</b>  |
| szkło                            | 2 164,36         | 2 043,96         | 1 755,62         |
| tworzywa                         | 500,26           | 478,85           | 505,60           |
| papier                           | 668,66           | 684,46           | 540,29           |
| metale                           | 565,45           | 431,22           | 315,47           |

Udział odpadów poddanych recyklingowi oraz przekazanych na składowisko zgodnie ze stanem na ostatni dzień każdego roku [% wszystkich odebranych odpadów]

|  | 2021  | 2020  | 2019  |
|--|-------|-------|-------|
| <b>KOM-EKO</b>                             |       |       |       |
| Udział odpadów poddanych recyklingowi      | 22,75 | 19,34 | 18,11 |
| Udział odpadów przekazanych na składowisko | 21,99 | 23,27 | 20,89 |



Udział odpadów poddanych odzyskowi i recyklingowi zgodnie ze stanem na ostatni dzień każdego roku [% wszystkich przetworzonych odpadów]

|   | 2021  | 2020  | 2019  |
|---|-------|-------|-------|
| <b>KOM-EKO</b>                                    |       |       |       |
| Udział odpadów poddanych odzyskowi i recyklingowi | 91,14 | 78,74 | 81,56 |
| Udział odpadów przekazanych na składowisko        | 8,86  | 21,26 | 18,44 |
| <b>EKOLAND Polska</b>                             |       |       |       |
| Udział odpadów poddanych odzyskowi i recyklingowi | 74,15 | 84,37 | 81,98 |
| Udział odpadów przekazanych na składowisko        | 25,85 | 15,63 | 18,02 |
| <b>Grupa KOM-EKO łącznie</b>                      |       |       |       |
| Udział odpadów poddanych odzyskowi i recyklingowi | 87,77 | 89,69 | 89,14 |
| Udział odpadów przekazanych na składowisko        | 12,23 | 10,31 | 10,86 |

Odpady przyjęte do składowania na składowisku odpadów innych niż niebezpieczne zgodnie ze stanem na ostatni dzień każdego roku [w tonach]

| Odpady przejęte do składowania       | 2021             | 2020             | 2019             |
|--------------------------------------|------------------|------------------|------------------|
| <b>EKOLAND Polska</b>                |                  |                  |                  |
| <b>Całkowita waga odpadów w tym:</b> | <b>37 693,56</b> | <b>50 245,55</b> | <b>50 599,65</b> |
| stabilizat                           | 31 683,83        | 37 217,18        | 38 889,26        |
| pozostałe                            | 6 009,73         | 13 028,37        | 11 710,39        |

Odpady przyjęte do składowania na składowisku odpadów niebezpiecznych zgodnie ze stanem na ostatni dzień każdego roku [w tonach]

| Odpady przejęte do składowania       | 2021             | 2020             | 2019             |
|--------------------------------------|------------------|------------------|------------------|
| <b>EKO-AZBEST</b>                    |                  |                  |                  |
| <b>Całkowita waga odpadów w tym:</b> | <b>60 515,84</b> | <b>44 052,51</b> | <b>38 078,36</b> |
| Odpady zawierające azbest            | 60 515,84        | 44 052,51        | 38 078,36        |

### 3.3

# Ryzyka i szanse związane z klimatem

W miarę jak zwiększa się wiedza społeczeństwa o postępujących zmianach klimatu, wzrasta również świadomość ekologiczna. Upatrujemy w tym szansę na postępującą zmianę zachowań społecznych, także w zakresie wytwarzania odpadów i ich selektywnej zbiórki. Katalizatorem zmian będą również zmiany prawne. Wyzwanie związane ze wzrostem ilości odpadów zbieranych selektywnie i spadkiem ilości zmieszanych odpadów komunalnych wpłynie na technologię przetwarzania odpadów poprzez:

- **ograniczenie ilości odpadów kierowanych do składowania** (także odpadów reszkowych – pozostałości z sortowania odpadów);
- **wzrost efektywności przygotowania odpadów do recyklingu**, czyli poprawa jakości selektywnej zbiórki odpadów u źródła, która w bezpośredni sposób przekłada się na poprawę efektywności zautomatyzowanych procesów sortowania w instalacjach;
- **wzrost ilości odpadów kierowanych do recyklingu**. Konieczny w tym względzie jest równomierny rozwój łańcuchów GOZ: wobec wzrostu podaży odzyskanych surowców wtórnych powinna rozwijać się baza produkcyjna recyklerów przetwarzających finalnie te odpady, to zaś związane jest m.in. z zachętami ekonomicznymi do prowadzenia takiej działalności oraz zmianami w zachowaniach konsumentów wybierających podczas zakupów produkty z recyklingu;
- **wzrost znaczenia energetycznego wykorzystania odpadów** wobec wzrostu cen energii z paliw kopalnych odpowiedzialnych za emisję CO<sub>2</sub>.

Zjawiska te wpływają bezpośrednio na naszą działalność, generując zarówno szanse, jak i ryzyka.

W spółkach Grupy KOM-EKO nie funkcjonuje sformalizowana procedura zarządzania ryzykiem. Zarząd Grupy na bieżąco monitoruje wszystkie aspekty działalności spółek pod kątem symptomów i sytuacji zwiastujących potencjalne szanse lub zagrożenia. Zarządy i Rady Nadzorcze spółek stale obserwują i analizują zmieniające się otoczenie prawne, rynkowe i społeczne. Te działania służą do podejmowania decyzji uwzględniających ryzyka i szanse w perspektywie krótko- i długoterminowej.



## Zapobieganie ryzyku niedostosowania się do regulacji

Analiza planowanych zmian prawnych w zakresie systemu zbiórki odpadów w 2010 r. skłoniła Zarząd do budowy instalacji do mechaniczno-biologicznego przetwarzania odpadów oraz rozbudowy kompostowni odpadów zielonych. Obecnie mają one status instalacji komunalnych.

Zmiany prawne zachodzące w dziedzinie gospodarowania odpadami, dotyczące wzrostu wymaganych poziomów recyklingu, spowodowały podjęcie następujących strategicznych działań:

- Wzmocniliśmy w naszych spółkach działy handlowe odpowiedzialne za pozyskiwanie odpadów opakowaniowych na rynku.
- Rozbudowaliśmy i zmodernizowaliśmy instalacje do sortowania odpadów opakowaniowych poprzez automatyzację i zwiększenie efektywności procesu sortowania. Obejmują one:
  - uruchomienie Centrum Recyklingu spółki EKOPAK w 2022 r.;

- gruntowną modernizację linii sortowniczych odpadów opakowaniowych w ramach ZZO KOM-EKO w 2023 r.;
- rozbudowę instalacji do recyklingu bioodpadów. Jest to odpowiedź na zmianę sposobu wyliczania poziomów recyklingu, które szacowane będą nie tylko w stosunku do odpadów opakowaniowych, ale również do całej masy odbieranych odpadów komunalnych. Jej uruchomienie pozwoli na zabezpieczenie Grupy w kontekście rosnących z roku na rok wymaganych poziomów recyklingu;
- decyzję o przejściu w 2014 roku procesu certyfikacji kompostu z selektywnie zbieranych odpadów zielonych, wytwarzanego w instalacjach Grupy KOM-EKO jako dopuszczonego do obrotu środka nawozowego lub poprawiającego jakość gleby. Tylko przetwarzanie odpadów w instalacjach kompostujących odpady bio posiadające ten certyfikat może być uwzględnione przy rozliczaniu poziomów recyklingu.

## Szanse związane z klimatem

Dążenie do ograniczenia emisji CO<sub>2</sub> w energetyce stwarza szanse dla małych instalacji termicznego przetwarzania odpadów, które produkować będą energię elektryczną i ciepłą dla lokalnych społeczności. Tego typu instalacje przy spełnieniu wysokich standardów emisyjnych nie są objęte opłatami za emisję CO<sub>2</sub>.

## Ryzyka związane ze klimatem

Grupa KOM-EKO zidentyfikowała **ryzyka związane z przejściem na gospodarkę niskoemisyjną**, w tym ryzyko technologiczne.

- Ryzyko, że nas sprzęt i flota nie będą spełniać norm środowiskowych, wpływa na konieczność inwestycji w nowe technologie związane z transportem odpadów. Z tego względu sukcesywnie wymieniamy flotę pojazdów z napędzanych silnikami diesla na zasilane gazem CNG.

Ryzyka technologiczne są dla nas motywacją do dalszego rozwoju i traktujemy je jako wyzwania oraz szanse wykreowania dodatkowych przewag konkurencyjnych.



## Grupa KOM-EKO identyfikuje ryzyko fizyczne wynikające ze zmian klimatu jako:



### Ryzyka ostre:

- ryzyko związane z ekstremalnymi warunkami pogodowymi, które mogą prowadzić do uszkodzeń infrastruktury zakładów przetwarzania odpadów, pojazdów oraz infrastruktury służącej do zbierania odpadów;
- negatywne skutki gwałtownych zdarzeń klimatycznych w postaci uszkodzenia lub zniszczenia pojemników (za których zabezpieczenie odpowiada właściciel nieruchomości) mogą skutkować zakłóceniami w świadczeniu usług odbioru odpadów;
- skutki gwałtownych zmian pogodowych mogą być przyczyną szkód obciążających spółkę, co prowadzi do wzrostu kosztów ubezpieczeń działalności związanej z odbiorem i przetwarzaniem odpadów.



### Ryzyka chroniczne:

- ryzyko polegające na ociepleniu zwłaszcza w miesiącach zimowych i zmniejszeniu okresu zalegania okrywy śnieżnej. Taki stan w dłuższej perspektywie może mieć wpływ na stabilność naszych wyników finansowych osiągniętych z usług zimowego oczyszczania ulic i placów;
- ryzyko wynikające ze wzrostu opadów w okresach letnich. Skutkuje to wzrostem wilgotności zbieranych odpadów, a tym samym wpływa na trudność z osiągnięciem wymaganych parametrów koniecznych do wytwarzania paliwa alternatywnego z odpadów.



# Ślad środowiskowy i wpływ na klimat

## Zużycie energii

W Grupie KOM-EKO wdrażamy stałe działania mające na celu ograniczenie i optymalizację zużycia energii elektrycznej zużywanej w procesach przetwarzania odpadów. We wszystkich spółkach prowadzimy okresowe analizy zużycia energii. Ich wyniki są dla nas punktem wyjścia do wprowadzania działań optymalizujących.

### Jak ograniczamy zużycie energii

- **Sukcesywnie, od 2019 r., wymieniamy źródła światła z oświetlenia sodowego na lampy LED we wszystkich spółkach.** W przypadku samej spółki KOM-EKO wymiana oświetlenia zewnętrznego i wewnętrznego na terenie Zakładu Zagospodarowania Odpadów ograniczyło o 60% zużycie energii wykorzystywanej do oświetlenia.
- **Wymieniamy piece elektryczne,** które podgrzewają ciepłą wodę na potrzeby zaplecza socjalnego ZZO KOM-EKO, **na powietrzne pompy ciepła.** Od 2019 r. zużycie energii elektrycznej w tym zakresie spadło o 78%. Zrezygnowaliśmy także z użytkowania w pomieszczeniach socjalnych klimatyzatorów w nieefektywnej produkcji ciepła w okresach zimowych.
- **Zastosowaliśmy we wszystkich punktach ZZO KOM-EKO czujniki zmierzchowe światła,** co zmniejszyło zużycie energii elektrycznej związanej z oświetleniem zewnętrznym i wewnętrznym

- **Optymalizujemy zużycie energii w zakresie technologii przetwarzania odpadów.** W roku 2021 na przykład zoptymalizowaliśmy czas pracy wentylatorów kompostowni dynamicznej w KOM-EKO.
- **Instalujemy kondensatory mocy biernej.** Moc bierna generowana jest zwykle podczas rozruchów maszyn i prowadzi do zwiększania strat energii elektrycznej w urządzeniach. Instalacja kompensacyjnych kondensatorów sieci biernej zmniejsza wpływ pracy zakładu na zewnętrzną sieć przesyłową i zewnętrzne źródła energii elektrycznej. Pomaga również optymalizować koszty energii elektrycznej.

### Działania w zakresie optymalizacji zużycia energii podjęte w 2021 r.

- Przeprowadziliśmy wewnętrzne szkolenia pracowników, które dotyczyły ograniczania wykorzystywania zbędnych źródeł światła i ciepła oraz ograniczania do minimum pracy linii sortowniczych, które nie są obciążone odpadami.
- Zmodernizowaliśmy kompostownię dynamiczną w Zakładzie Zagospodarowania Odpadów KOM-EKO, likwidując jałowy tryb pracy głównego wentylatora. W efekcie uzyskaliśmy **15-procentowy spadek zużycia energii elektrycznej** przez kompostownię dynamiczną, bez negatywnego wpływu na przebieg procesu technologicznego.

- Wymieniliśmy światła na energooszczędne LED-owe przy adaptacji terenu pod Centrum Recyklingu spółki EKOPAK (oświetlenie terenów zewnętrznych i pomieszczeń socjalnych) oraz w budynku biurowym spółki LAOŚ.
- Wymieniliśmy system klimatyzacji pomieszczeń serwerowni spółki LAOŚ na energooszczędne klimatyzatory inwerterowe.

### Plany dotyczące zwiększania efektywności energetycznej:

- instalacja 1 200 paneli fotowoltaicznych na dachu budynku Centrum Recyklingu spółki EKOPAK (realizacja w roku 2023). Inwestycja pozwoli na zredukowanie emisji CO<sub>2</sub> w ilości ok. 360 ton rocznie.
- kontynuacja wymiany źródeł światła sodowego na LED-owe w spółkach EKOLAND i EKOLAND Polska,
- kontynuacja stałego monitoringu zużycia energii elektrycznej we wszystkich spółkach grupy, planowanie i podejmowanie działań optymalizacyjnych.

### Całkowite zużycie energii zgodnie ze stanem na ostatni dzień każdego roku

| Zużycie energii  | KOM-EKO S.A. |         |         | Grupa KOM-EKO <sup>5</sup> |         |         |
|--|--------------|---------|---------|----------------------------|---------|---------|
|  | 2021         | 2020    | 2019    | 2021                       | 2020    | 2019    |
| Całkowite zużycie energii elektrycznej [MWh]                 | 3369,30      | 3335,00 | 3477,00 | 3716,88                    | 3588,50 | 3718,61 |
| W tym całkowite zużycie energii ze źródeł odnawialnych [MWh] | 0            | 0       | 0       | 0                          | 0       | 0       |

<sup>5</sup> Dane prezentowane w poniższych zestawieniach obejmują spółki: KOM-EKO S.A., EKOLAND Sp. z o.o., EKOLAND POLSKA S.A., LAOŚ S.A., EKO-AZBEST Sp. z o.o.

# Emisje gazów cieplarnianych

W 2022 roku Grupa KOM-EKO po raz pierwszy policzyła ślad węglowy, chcąc ustalić swój wpływ na klimat. Aby ustalić jaka ilość gazów cieplarnianych została wyemitowana w wyniku naszej działalności, analizie poddane zostały dwa zakresy (scope).

- **Zakres 1**, który określa emisje pochodzące ze źródeł kontrolowanych przez organizację lub będących jej własnością, takich jak flota lub emisje związane ze spalaniem paliw (emisje bezpośrednie wynikające ze spalania paliw w pojazdach czy urządzeniach stacjonarnych), lub emisje niezorganizowane, powstałe w składowiskach odpadów.
- **Zakres 2**, wynikający z wykorzystania zakupionej energii elektrycznej, ciepła, chłodzenia oraz pary wodnej (wyliczony metodą *market based*)<sup>6</sup>.

Ślad węglowy Grupy jest wyrażony w tonach ekwiwalentu CO<sub>2</sub> (t CO<sub>2</sub>E).

Kalkulacje zostały opracowane na podstawie Normy ISO14064-1:2019 (Część 1) oraz międzynarodowego standardu GHG Protocol („GHG Protocol for the quantification of greenhouse gas emissions from waste management activities”), z wykorzystaniem wskaźników emisji pochodzących z baz takich jak „Greenhouse gas reporting: conversion factors 2019”, DEFRA (Departament Środowiska, Żywności i Spraw Wiejskich w Rządzie Wielkiej Brytanii), KOBiZE (Krajowy Ośrodek Bilansowania i Zarządzania Emisjami), Direct Fugitive Emissions from Refrigeration, Air Conditioning, Fire Suppression, and Industrial Gases; The Energy Regulatory Office. Emisje CNG zostały obliczone według wskaźników Vraagbaak Zakelijk | CO<sub>2</sub> emissiefactoren.

<sup>6</sup>Energia elektryczna dla spółek KOM-EKO, EKOLAND Polska oraz EKOLAND została policzona metodą *market based*, polegającą na pobraniu danych dotyczących emisji gazów cieplarnianych wyemitowanych na jednostkę energii od producenta. W przypadku LAOŚ wykorzystana została metoda *location based*, korzystająca ze wskaźników dla polskiego systemu energetycznego (KOBiZE). Emisje ze składowiska Piaski zostały obliczone na podstawie comiesięcznych wyników badań gazów składowiskowych z pięciu studzienek odgazowujących.

## Emisja gazów cieplarnianych (GHG) w Grupie KOM-EKO tonach CO<sub>2</sub>E w okresie 01.01.2021-31.12.2021

| Emisja gazów cieplarnianych    | 2021             |
|--------------------------------|------------------|
| <b>Zakres 1 w tym:</b>         | <b>35 129,27</b> |
| Emisje ze źródeł stacjonarnych | 179,95           |
| Emisje ze źródeł mobilnych     | 3 419,99         |
| Emisje niezorganizowane        | 31 529,33        |
| <b>Zakres 2 w tym:</b>         | <b>1 959,19</b>  |
| Zakupiona elektryczność        | 1 845,17         |
| Zakupione ciepło               | 114,01           |
| <b>Zakres 1 + Zakres 2</b>     | <b>37 088,00</b> |

## Całkowity ślad węglowy grupy KOM-EKO za okres 1.01.2021 - 31.12.2021 wynosi 37 088 ton CO<sub>2</sub>E.

Największy udział w śladzie węglowym Grupy stanowią emisje ze źródeł mobilnych oraz emisje niezorganizowane pochodzące ze składowisk odpadów.



## Całkowite zużycie energii zgodnie ze stanem na ostatni dzień każdego roku

| Emisja gazów cieplarnianych | Suma      | CO <sub>2</sub> | CH <sub>4</sub> | NO <sub>2</sub> |
|-----------------------------|-----------|-----------------|-----------------|-----------------|
| Zakres 1                    | 35 129,27 | 26630,68        | 240,05          | 14,10           |
| Zakres 2                    | 1 959,19  | 1538,206        | 0,00            | 1,03            |

## Udział gazów cieplarnianych w całkowitych emisjach (GHG) w Grupie KOM-EKO w okresie 01.01.2021-31.12.2021 [w %]

| Emisja gazów cieplarnianych                              | CO <sub>2</sub> | CH <sub>4</sub> | NO <sub>2</sub> |
|--|-----------------|-----------------|-----------------|
| Udział gazów cieplarnianych w całkowitych emisjach (GHG) | 78,1            | 9,3             | 12,7            |



## Podział emisji gazów cieplarnianych w podziale na spółki z grupy w roku 2021 [w tonach CO<sub>2</sub>E]

| Emisja gazów cieplarnianych | Suma     |
|-----------------------------|----------|
| KOM-EKO                     | 24291,99 |
| EKOLAND Polska              | 11781,30 |
| LAOŚ                        | 454,83   |
| EKO-AZBEST                  | 91,64    |
| EKOLAND                     | 468,71   |

KOM-EKO i Ekoland Polska generują 98% śladu węglowego całej grupy kapitałowej.

# Działania zmierzające do zmniejszenia emisyjności

## Modernizacja floty

Stale też modernizujemy naszą flotę, która składa się z aut spełniających normę EURO 5 i 6. W procesie obsługi mieszkańców (odbierania odpadów) wykorzystujemy pojazdy niskoemisyjne.

W 2021 roku 43% wszystkich pojazdów w KOM-EKO i 41% w Grupie spełniało europejskie normy emisji spalin: Euro 5 i 6. Normy te określają dopuszczalną emisję gazów emitowanych przez pojazdy i mają na celu zmniejszenie zanieczyszczenia środowiska.



# 11%

wszystkich pojazdów to samochody hybrydowe, elektryczne lub napędzane CNG.

## Modernizacja parku maszynowego

W wyniku podjętych działań wszystkie linie przetwarzania odpadów są napędzane energią elektryczną.

Flota KOM-EKO zgodnie ze stanem na ostatni dzień każdego roku

| Flota   | KOM-EKO S.A. |                        |            |                        |            |                        |
|---|--------------|------------------------|------------|------------------------|------------|------------------------|
|   | 2021         |                        | 2020       |                        | 2019       |                        |
|   | szt.         | udział w całości floty | szt.       | udział w całości floty | szt.       | udział w całości floty |
| <b>Liczba pojazdów<sup>7</sup> (jednostek silnikowych) w tym:</b>       | <b>152</b>   | <b>100%</b>            | <b>141</b> | <b>100%</b>            | <b>143</b> | <b>100%</b>            |
| liczba samochodów na benzynę  | 16           | 10,5%                  | 13         | 9%                     | 13         | 9%                     |
| liczba samochodów z napędem diesel                                      | 117          | 77%                    | 116        | 82%                    | 118        | 83%                    |
| liczba samochodów hybrydowych/elektrycznych/CNG                         | 13           | 8,5%                   | 7          | 5%                     | 7          | 5%                     |
| liczba pojazdów (propan-butan)  | 6            | 4%                     | 5          | 4%                     | 5          | 3%                     |
| <b>Liczba samochodów o klasie silnika spełniającej normę Euro 5 i 6</b> | <b>65</b>    | <b>43%</b>             | <b>52</b>  | <b>37%</b>             | <b>51</b>  | <b>36%</b>             |

Flota Grupy KOM-EKO zgodnie ze stanem na ostatni dzień każdego roku

| Flota   | Grupa KOM-EKO S.A. |                        |            |                        |            |                        |
|---|--------------------|------------------------|------------|------------------------|------------|------------------------|
|   | 2021               |                        | 2020       |                        | 2019       |                        |
|   | szt.               | udział w całości floty | szt.       | udział w całości floty | szt.       | udział w całości floty |
| <b>Liczba pojazdów<sup>8</sup> (jednostek silnikowych) w tym:</b>       | <b>246</b>         | <b>100%</b>            | <b>223</b> | <b>100%</b>            | <b>191</b> | <b>100%</b>            |
| liczba samochodów na benzynę  | 23                 | 9%                     | 19         | 9%                     | 17         | 9%                     |
| liczba samochodów z napędem diesel                                      | 188                | 76%                    | 182        | 82%                    | 162        | 85%                    |
| liczba samochodów hybrydowych/elektrycznych/CNG                         | 26                 | 11%                    | 14         | 6%                     | 7          | 4%                     |
| liczba pojazdów (propan-butan)  | 9                  | 4%                     | 8          | 4%                     | 5          | 3%                     |
| <b>Liczba samochodów o klasie silnika spełniającej normę Euro 5 i 6</b> | <b>101</b>         | <b>41%</b>             | <b>78</b>  | <b>35%</b>             | <b>59</b>  | <b>31%</b>             |

<sup>7</sup> Dane obejmują zarówno samochody wykorzystywane do odbioru odpadów i transportu, samochody osobowe, jak i pojazdy silnikowe wykorzystywane w procesie technologicznym.

<sup>8</sup> Dane obejmują zarówno samochody wykorzystywane do odbioru odpadów i transportu, samochody osobowe, jak i pojazdy silnikowe wykorzystywane w procesie technologicznym.

# Zarządzanie zasobami wodnymi

W procesach przetwórczych odpadów grupa KOM-EKO wykorzystuje wodę w bardzo ograniczonym zakresie. Używamy jej w czasie kompostowania przymowego selektywnie zbieranych bioodpadów i stabilizacji tlenowej frakcji biodegradowalnej wydzielonej ze zmieszanych odpadów komunalnych. W kompostowniach dynamicznych, w których prowadzona jest stabilizacja tlenowa, woda używana jest w obiegu zamkniętym, a straty procesowe związane z odprowadzeniem uzupełniane są z ujęć własnych. **Z tego względu nie wytwarzane są żadne ścieki.**

W przypadku kompostowni przymowej do nawadniania przym używana jest woda opadowa zbierana z placu kompostowego w zbiornikach bezodpływowych. W przypadku składowiska odpadów EKOLAND Polska odcieki ze składowiska odpadów są rozdeszczowane na niecce składowiska, redukując w ten sposób zagrożenie pożarowe.

**We wszystkich spółkach grupy KOM-EKO prowadzona jest ewidencja zużycia wody i ilości ścieków** (ścieki komunalne z części administracyjnych i socjalnych).

Całkowite zużycie energii zgodnie ze stanem na ostatni dzień każdego roku

|   | KOM-EKO S.A. |       |       | Grupa KOM-EKO <sup>9</sup> |       |       |
|---|--------------|-------|-------|----------------------------|-------|-------|
|   | 2021         | 2020  | 2019  | 2021                       | 2020  | 2019  |
| Łączna objętość wody pobranej wg źródła |              |       |       |                            |       |       |
| Łączna objętość pobranej wody           | 2 690        | 2 602 | 1 989 | 4 792                      | 3 668 | 3 117 |
| dostawy wody z sieci miejskiej          | 2 690        | 2 602 | 1 989 | 3 687                      | 3 039 | 1 989 |
| ujęcie własne                           | 0            | 0     | 0     | 1 105                      | 629   | 1 128 |

<sup>9</sup> Dane prezentowane w poniższych zestawieniach obejmują spółki: KOM-EKO S.A., EKOLAND POLSKA S.A., LAOS S.A.

# Odpady

Przedmiotem działalności spółek Grupy KOM-EKO jest odbiór, zbieranie i przetwarzanie odpadów. Jednak zarówno realizacja usług związanych z zarządzaniem odpadami, jak i działania je wspierające (administracja, zaplecze techniczne i socjalne) generują odpady.

- Prowadzimy selektywną zbiórkę odpadów z podziałem na: odpady z papieru, odpady ze szkła, odpady z tworzyw sztucznych i metali oraz odpady zmieszane.
- Podczas funkcjonowania Zakładów Zagospodarowania Odpadów wytwarzane są odpady w postaci uszkodzonych pojemników na odpady, klasyfikowane jako odpady z metali i odpady z tworzyw sztucznych.
- Funkcjonowanie zaplecza technicznego, czyli warsztatów remontowych, generuje odpady metali oraz odpady olejów przepracowanych. Te ostatnie jako jedyne zaliczane są do kategorii odpadów niebezpiecznych.

**Podjęmujemy działania, aby minimalizować ilość wytwarzanych przez nas odpadów**

- Pracownicy spółek z Grupy na bieżąco przechodzą szkolenie w zakresie selektywnego zbierania odpadów.
- Wszystkie wytwarzane odpady poddane są ewidencji, co umożliwia bieżącą kontrolę ich ilości.
- Staramy się ograniczać opakowania plastikowe. Kupując wody i napoje dla pracowników administracyjnych i gości preferujemy te w opakowaniach szklanych. W zakładach zamontowaliśmy dystrybutory z wodą pitną, a pracownicy używają kubków wielorazowych.
- Ograniczamy zużycie papieru: digitalizujemy dokumenty wewnętrzne, generujemy i wysyłamy faktury elektroniczne, zdigitalizowaliśmy dokumenty konieczne



do obsługi klienta (potwierdzenia wykonania usługi). Stopniowo przekierujemy obsługę klienta do EkoAPP.

- Ograniczamy powstawanie odpadów związanych z użytkowaniem instalacji do przetwarzania odpadów. Na przykład zrębka drewniana używana w procesach technologicznych po wyeksploatowaniu jest wykorzystywana w procesie kompostowania i sama nie stanowi odpadu.

**Z wytwarzanymi przez nas odpadami postępujemy w sposób odpowiedzialny.** Zbieramy je w odpornych na działanie odpadów, szczelnych i oznaczonych zgodnie z wymogami prawa pojemnikach. Odpady, których sami nie jesteśmy w stanie zagospodarować, przekazujemy uprawnionym, posiadającym aktualne wymagane prawem zezwolenia podmiotom (np. makulatura).

### Całkowita waga odpadów zgodnie ze stanem na ostatni dzień każdego roku [tony]

| Odpady                                    | KOM-EKO S.A. |              |              | Grupa KOM-EKO <sup>10</sup> |              |              |
|---|--------------|--------------|--------------|-----------------------------|--------------|--------------|
|   | 2021         | 2020         | 2019         | 2021                        | 2020         | 2019         |
| Odpady niebezpieczne                      | 2,58         | 3,33         | 1,91         | 2,58                        | 3,33         | 1,91         |
| Odpady inne niż niebezpieczne (komunalne) | 24,31        | 27,52        | 29,17        | 32,12                       | 32,11        | 31,22        |
| <b>Suma</b>                               | <b>26,89</b> | <b>30,85</b> | <b>31,08</b> | <b>34,70</b>                | <b>35,44</b> | <b>33,13</b> |

### Materiały zgodnie ze stanem na ostatni dzień każdego roku [tony]

| Materiały   | KOM-EKO S.A. |       |       | Grupa KOM-EKO <sup>11</sup> |       |       |
|---|--------------|-------|-------|-----------------------------|-------|-------|
|   | 2021         | 2020  | 2019  | 2021                        | 2020  | 2019  |
| Zużycie papieru                                     | 1,740        | 2,080 | 1,660 | 3,387                       | 3,076 | 2,415 |
| Papier przekazany do recyklingu                     | 6,667        | 6,243 | 6,864 | 6,987                       | 6,503 | 7,184 |
| Inne materiały podane recyngowi (tworzywa sztuczne) | 0,132        | -     | -     | 0,132                       | -     | -     |
| Inne materiały podane recyngowi (szkło)             | 0,048        | -     | -     | 0,048                       | -     | -     |

### Surowce zgodnie ze stanem na ostatni dzień każdego roku

| Surowce  | KOM-EKO S.A.               |              |             | Grupa KOM-EKO <sup>12</sup> |              |             |
|--|----------------------------|--------------|-------------|-----------------------------|--------------|-------------|
|  | 2021                       | 2020         | 2019        | 2021                        | 2020         | 2019        |
| Benzyna [w m <sup>3</sup> ]                      | 22,2808                    | 19,4509      | 20,5085     | 37,0578                     | 25,6649      | 25,2135     |
| Gaz ziemny [w m <sup>3</sup> ]                   | 134 016,2500 <sup>13</sup> | 118 145,4000 | 96 840,9800 | 134 016,2500                | 118 145,4000 | 96 840,9800 |
| Olej opałowy [tony]                              | 3,9455                     | 2,4889       | 1,9295      | 3,9455                      | 2,4889       | 1,9295      |
| Olej napędowy [w m <sup>3</sup> ]                | 646,2442                   | 588,8961     | 632,8118    | 1153,6182                   | 829,2411     | 924,8498    |
| Inne używane materiały (gaz propan-butan) [tony] | 16,9290                    | 17,3030      | 16,3350     | 24,9980                     | 20,8900      | 24,3350     |

<sup>10</sup> Dane prezentowane w poniższych zestawieniach obejmują spółki: KOM-EKO S.A., EKOLAND Sp. z o.o., EKOLAND POLSKA S.A., LAOS S.A., EKO-AZBEST Sp. z o.o.

<sup>12</sup> Dane prezentowane w poniższych zestawieniach obejmują spółki: KOM-EKO S.A., EKOLAND Sp. z o.o., EKOLAND POLSKA S.A., LAOS S.A., EKO-AZBEST Sp. z o.o.

<sup>11</sup> Dane prezentowane w poniższych zestawieniach obejmują spółki: KOM-EKO S.A., EKOLAND Sp. z o.o., EKOLAND POLSKA S.A., LAOS S.A., EKO-AZBEST Sp. z o.o.

<sup>13</sup> Dane dotyczące zużycia gazu za lata 2019-2021 w spółce KOM-EKO obejmują CNG.

## 3.7

# Edukacja ekologiczna

Poza realizacją usług związanych z zarządzaniem odpadami naszą kluczową aktywnością jest prowadzenie edukacji ekologicznej. Profesjonalnie realizowaną działalnością edukacyjną wpisujemy się w trend wzrostu/budowania świadomości ekologicznej społeczeństwa.

Z jednej strony odpowiadamy w ten sposób na potrzeby naszych interesariuszy dotyczące wiedzy o selektywnej zbiórce odpadów, z drugiej jest to jeden z elementów naszego odpowiedzialnego zarządzania wpływem środowiskowym. Poziom świadomości ekologicznej interesariuszy przekłada się na ich codzienne decyzje i zachowania, m.in. w zakresie gospodarowania odpadami. Zrozumienie zagadnień środowiskowych wpływa również na pozytywne postrzeganie spółek z Grupy i społecznej akceptacji naszych podejmowanych.

#### Główne obszary działań edukacyjnych:

- zasady gospodarki o obiegu zamkniętym
- zasady prawidłowego sortowania odpadów
- wpływ prawidłowego sortowania odpadów na możliwość ich recyklingu
- recykling i odzysk energetyczny odpadów
- świadome i racjonalne wytwarzanie odpadów.

Działania kierujemy do różnych grup odbiorców: od bezpośrednich klientów przez dzieci i młodzież po dorosłych, w tym mieszkańców miast, w których prowadzimy działalność.

Wykorzystujemy do tego szereg narzędzi, z których niektóre są wspólne dla wielu grup interesariuszy:

#### Nasze narzędzia edukacyjne:

- **EkoAPP:** aplikacja ułatwiająca gospodarowanie odpadami. Aplikacja poprzez wyszukiwarkę odpadów uczy ich segregacji, zawiera harmonogram odbioru odpadów, automatycznie powiadamia o najbliższym terminie odbioru odpadów.
- **Kwartalnik „EKOGadka”:** publikujemy tu artykuły dotyczące problematyki ekologii, ochrony środowiska i gospodarki obiegu zamkniętego. Kwartalnik dystrybuowany jest w formie drukowanej oraz elektronicznej – do pobrania na stronie internetowej. W tworzeniu artykułów uczestniczą na zasadach wolontariatu pracownicy spółek z Grupy KOM-EKO.
- **Strony internetowe oraz fanpage spółek z Grupy w mediach społecznościowych:** publikujemy posty i artykuły o charakterze edukacyjnym.
- **Artykuły w lokalnych i ogólnopolskich mediach drukowanych oraz internetowych,** w których dzielimy się wiedzą ekspercką w zakresie edukacji ekologicznej.

## Działania kierowane do naszych klientów

Szczególną grupą, do której kierujemy nasze działania edukacyjne, są nasi klienci instytucjonalni oraz komercyjni. Mają oni dostęp do treści edukacyjnych oraz harmonogramu odbioru odpadów zawartych na stronach internetowych Grupy w mediach społecznościowych oraz w artykułach kwartalnika „EKOgadka” dotyczących segregacji i metod zagospodarowania odpadów.

Klienci otrzymują także instrukcję dotyczącą segregowania odpadów na dokumencie z harmonogramem odpadów. Zachęcamy ich również do aktywnego korzystania z aplikacji ekoAPP zawierającej praktyczne informacje o funkcjonowaniu Punktu Selektywnej Zbiórki Odpadów, wyszukiwarce odpadów, harmonogram odbioru odpadów.

## Działania kierowane do społeczeństwa

Od lat realizujemy programy edukacyjne kierowane do dzieci i młodzieży (przede wszystkim w formie lekcji ekologicznych), studentów w ramach współpracy z lubelskimi uczelniami, a także dorosłych. Organizujemy wizyty w naszym Centrum Edukacyjno-Demonstracyjnym. W prowadzenie tych działań zaangażowani są nasi pracownicy i jest to zaangażowanie oparte na wolontariacie pracowniczym.

**Centrum Edukacyjno-Demonstracyjne funkcjonujące na terenie Zakładu Zagospodarowania Odpadów KOM-EKO** powstało w 2010 r. i jego zadaniem jest popularyzacja selektywnej zbiórki odpadów. Zlokalizowane na terenie Zakładu Odzysku i Recyklingu pozwala zwiedzającym (uczniowie, studenci, samorządowcy) zapoznać się z metodami segregacji i zagospodarowania odpadów. W 2022 r. uruchomione zostanie nowe Centrum Recyklingu spółki EKOPAK, do którego przeniesione zostanie Centrum Edukacyjne. Dzięki temu rozwojowi odwiedzający będą mogli zapoznać się z najnowocześniejszymi metodami przetwarzania odpadów, ze szczególnym uwzględnieniem recyklingu odpadów opakowaniowych.



## Działania zrealizowane w 2021 r.:



### Dla uczniów

- W październiku 2021 r. KOM-EKO rozpoczęło cykl lekcji ekologicznych „Ekologiczny uczeń” w lubelskich szkołach podstawowych i średnich. Podczas wizyt w szkołach nasi pracownicy dzielili się swoją wiedzą z zakresu ekologii, ochrony środowiska, a zwłaszcza świadomego gospodarowania odpadami. Taka forma umożliwia:
  - uświadomienie i wyjaśnienie zależności między człowiekiem, środowiskiem, gospodarką i kulturą;
  - poznanie praktycznych sposobów ograniczania ilości odpadów w ich domach;
  - utrwalenie znajomości zasad segregacji odpadów;
  - znalezienie odpowiedzi na pytanie – dlaczego segregacja odpadów warunkuje skuteczny recykling?;
  - zapoznanie się na praktycznych przykładach z technologią recyklingu odpadów.

Lekcje trwały do grudnia 2021 r.

- Pracownicy EKOLAND prowadzili lekcje ekologiczne w przedszkolach w Kraśniku.
- W marcu 2021 r. spółka EKOLAND przygotowała film edukacyjny na temat segregacji odpadów i zorganizowała wśród uczniów szkół podstawowych konkurs „Śladami naszych odpadów”.



### Dla studentów

- Jak w poprzednich latach, regularnie współpracowaliśmy z lubelskimi uczelniami: Uniwersytetem Marii Curie-Skłodowskiej, Politechniką Lubelską, Katolickim Uniwersytetem Lubelskim oraz Uniwersytetem Przyrodniczym. Studenci odwiedzali Centrum Edukacyjno-Demonstracyjne i zapoznawali się ze sprawdzonymi rozwiązaniami w zakresie selektywnego zbierania i zagospodarowania odpadów komunalnych.

Ze względu na pandemię COVID-19 centrum funkcjonowało w ograniczonym zakresie.

- Wzięliśmy udział w organizowanym na Uniwersytecie Marii Curie-Skłodowskiej w Lublinie „Dniu Ziemi 2021. W rytmie cykli żywiołów natury”. Podczas konferencji „Ochrona litosfery i recykling odpadów” przedstawiciel KOM-EKO dzielił się wiedzą na temat nowoczesnych metod zagospodarowania odpadów.



### Dla społeczeństwa

- Współpracujemy ze społecznością „Zero waste Lublin” skupiającą osoby zainteresowane tematyką zero waste. W minionym roku przygotowaliśmy materiały informacyjne dotyczące zasad segregacji i sposobów efektywnego zagospodarowania poszczególnych rodzajów odpadów. Materiały ukazywały się od stycznia do czerwca 2021 r. na profilu „Zero Waste Lublin” na Facebooku.
- W grudniu 2021 r. przeprowadziliśmy akcję billboardową skierowaną do mieszkańców Lublina: „Segreguj odpady nie tylko od święta”. Na ulicach Lublina zawisło 15 billboardów przypominających o segregacji odpadów oraz ułatwiającej tę czynność aplikacji ekoAPP.
- Pracownicy KOM-EKO i EKOLAND wzięli udział w działaniach edukacyjnych w ramach imprez plenerowych organizowanych przez samorządy (np. Ekopiknik w Lublinie, Piknik Rodzinny w Kraśniku, Dzień Działkowca w Kraśniku).
- Dzielenie się wiedzą ekspercką w zakresie ekologii mediach. Np. w 2020 r. – „Kurier Lubelski”, Lubelski.pl, Wirtualna Polska, 2021 r. – portal internetowy i miesięcznik – Lubelski.pl, Facebook społeczności internetowej.

## Liczba odbiorców naszych działań edukacyjnych w 2021 r.:



**240**

uczniów wzięło udział w lekcjach z cyklu „Ekologiczny uczeń”



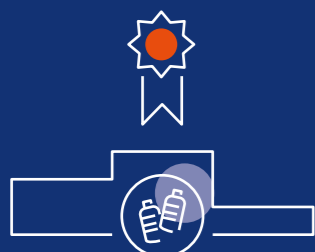
**330**

osób odwiedzających „Centrum Edukacyjne”



**650**

osób wzięło w sumie udział w naszych działaniach edukacyjnych



**1 086**

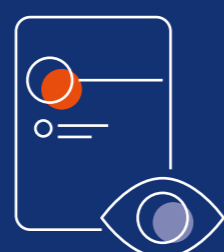
uczniów wzięło udział w konkursie „Śladami naszych odpadów”



blisko

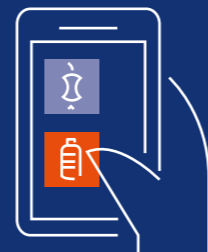
**2 000**

członków społeczności Zero Waste Lublin (liczba obserwujących Facebookowy profil społeczności)



**2 433**

obserwujących profile spółek z Grupy KOM-EKO na Facebooku



**4 478**

użytkowników aplikacji ekoAPP<sup>14</sup>

<sup>14</sup> Stan na 31.12.2021 r.

## Nakład „EKOGadki” w 2021 r.:



**1 400**

egzemplarzy papierowych



**2 324**

liczba pobrań ze strony internetowej



## Plany w zakresie edukacji ekologicznej

W 2022 r. będziemy pogłębiać edukację ekologiczną prowadzoną w szkołach w zakresie GOZ, selektywnej zbiórki odpadów oraz świadomego ograniczania ilości wytwarzanych odpadów. Planujemy rozwinąć naszą akcję informacyjną do lokalnej społeczności w zakresie selektywnej zbiórki odpadów, prezentując jej zasady, cele oraz korzyści. Będziemy także pracować nad dalszym rozwojem funkcjonalności aplikacji ekoAPP.

Uruchomimy również Centrum Edukacyjne w Centrum Recyklingu spółki EKOPAK.

## Wsparcie akcji prośrodowiskowych

Jak co roku, angażowaliśmy się w działania prośrodowiskowe, w których nasi pracownicy brali udział w ramach wolontariatu pracowniczego.

- KOM-EKO wsparło społeczne akcje sprzątnięcia Lublina i okolic: „Posprzątajmy Lublin na wiosnę” (organizowane przez Urząd Miasta Lublina), akcję inicjowaną przez Koło Gospodyń Wiejskich „Wóleckie Babeczki” w gminie Wólka, społeczną akcję sprzątnięcia terenów zielonych przy ul. Grygowej w Lublinie czy akcję „Paderewski dla Bystrzycy” w ramach ogólnopolskiej „Operacji Czysta Rzeka” zorganizowaną przez Międzynarodowe Liceum Ogólnokształcące „Paderewski”.
- KOM-EKO wsparło Fundację dla Przyrody w akcji sprzątnięcia rezerwatów przyrody (Rezerwat Przyrody „Podzamcze” w Bychawie oraz Rezerwat „Olszanka”, „Chmiel” i „Królewski Las” w Krzczonowskim Parku Krajobrazowym).
- EKOLAND dołączył się do „Operacji Czysta Rzeka”, pracownicy sprzątnęli rzekę Wyżnicę w Kraśniku, został także współorganizatorem akcji „Wielkie porządki w lesie”, w ramach której wolontariusze sprzątnęli z odpadów lasy wokół Kraśnika. Pracownicy rozdawali mieszkańcom Kraśnika choinki w donicach w zamian za oddanie do zagospodarowania choinek z tworzyw sztucznych (EKOLAND).
- Spółka EKOPAK, wspierając ogólnopolskie akcje ochrony jerzyków, ufundowała i zainstalowała na elewacji budynku stanowiącego siedzibę zarządu grupy KOM-EKO budki lęgowe.



## Programy, inicjatywy i bieżące działania kierowane do partnerów biznesowych oraz samorządów

- W poprzednich latach Grupa KOM-EKO inicjowała i organizowała kierowaną do samorządów konferencję poświęconą systemowym rozwiązaniom w gospodarowaniu odpadami komunalnymi. Sytuacja pandemiczna wymusiła na Grupie jej zawieszenie, ale planujemy wznowienie tego projektu.

W 2021 r. **52** naszych pracowników wzięło udział w **11 projektach** z zakresu wolontariatu pracowniczego: akcyjnego oraz kompetencyjnego.



W sumie byli w nie zaangażowani przez

**30 dni!**



# 4

EKOLAND  
EKOAZBES  
EKOJUTRA  
EKOPAK  
EKOENERGIA



BIURO OBSŁUGI KLIENTÓW

## Partnerstwo w biznesie

### 4.1

## Łańcuch dostaw

KOM-EKO i nasze spółki obsługują 2 grupy klientów:



Klienci instytucjonalni:

#### Samorządy

- odbiór i zagospodarowanie odpadów komunalnych
- letnie i zimowe oczyszczanie ulic i placów
- wykonywanie remontów nawierzchni ulic i placów

#### Uczelnie, szpitale, szkoły, przedszkola

- odbiór i zagospodarowanie odpadów

To w ramach obsługi samorządów mamy kontakt z mieszkańcami miast, od których odbieramy odpady. Z naszej pracy korzysta w sumie ponad 300 tys. mieszkańców.

Klientów instytucjonalnych obsługujemy na podstawie umów zawartych w wyniku procedury przetargowej.



Klienci komercyjni, B2B:

#### Przedsiębiorstwa

- odbiór i zagospodarowanie odpadów
- przekazywanie do dalszego zagospodarowania produktów przetwarzania odpadów (np. paliwo RDF, surowce wtórne)

Klientów biznesowych obsługujemy na podstawie umowy zawieranych na zasadach komercyjnych.



W Grupie wyróżniamy 3 rodzaje dostawców:



### Dostawcy produktów i usług

Dostawcy floty samochodowej, technologii, pojemników do zbierania odpadów, usług bankowych czy części maszyn i usług związanych z utrzymaniem ruchu użytkowanych maszyn i pojazdów itp.



### Dostawcy usług w zakresie dalszego zagospodarowania odpadów

Firmy takie jak cementownie, składowiska, recyklerzy odpadów niebezpiecznych i zużytego sprzętu elektrycznego.



### Dostawcy odpadów przyjmowanych do instalacji

Firmy, np. z branży odpadowej, dostarczające nam odpady, które zagospodarujemy w naszych instalacjach. Są to przedsiębiorstwa, które nie posiadają własnych instalacji do przetworzenia konkretnego rodzaju odpadu.

Cechą charakterystyczną naszej działalności jest fakt, że ta sama firma może być jednocześnie klientem i dostawcą, a różnica zależy od typu dostarczanego lub odbieranego odpadu.

## Struktura dostawców pod względem pochodzenia



**99,91%**  
dostawców Grupy KOM-EKO to polskie firmy



Tylko  
**0,09%**  
dostawców to firmy zagraniczne.

## 4.2

# Relacje z klientami

## Zarządzanie jakością

Nasze wieloletnie doświadczenie rynkowe gwarantuje klientom postępowanie z odpadami zgodne z wszelkimi wymogami prawa. Niezwykle istotna jest dla nas jakość wykonywanych usług.

W firmie LAOŚ S.A. wdrożony jest Zintegrowany System Zarządzania Jakością, Środowiskiem oraz BHP. System opisany został w Księdze Zintegrowanego Systemu Zrządzenia,

13 procedurach systemowych oraz 4 procedurach opisujących procesy. W spółce funkcjonuje również Polityka jakości, środowiska oraz BHP, a realizowane przez nią procesy zaprezentowane są na Mapie procesów. W spółce realizowane są audyty wewnętrzne oraz zewnętrzne, takie jak audyt nadzoru przez zewnętrzną jednostkę certyfikującą.

## Dbłość o bezpieczeństwo i jakość usług

Przykładamy najwyższą wagę do oferowania i wykonywania usług o najwyższej jakości, zgodnych z wymogami prawa i realizowanych w sposób niestwarzający zagrożenia dla ludzi i środowiska. **W zakresie odbioru i przetwarzania odpadów szczególny nacisk kładziemy na:**

- terminowość wykonania usługi,
- zachowanie czystości na posesji klienta,
- wdrożenie i upowszechnienie wśród klientów selektywnej zbiórki odpadów,
- komplementarność i optymalizację oferowanych usług (wykorzystanie mechanizmu synergii poprzez wykorzystanie szerokiego wachlarza działalności poszczególnych spółek grupy).

Aby zagwarantować bezpieczeństwo naszych usług, w 2021 r. wdrożyliśmy szereg działań:

- wyposażyliśmy pojazdy odbierające odpady w kamery rejestrujące usługę w strefie załadunku. Poprawia to bezpieczeństwo jej świadczenia dla pracowników i właścicieli nieruchomości oraz gwarantuje właściwy przebieg odbioru segregowanych odpadów;
- dokonaliśmy przeglądu i walidacji wewnętrznych procedur BHP związanych z usługami odbioru i przetwarzania odpadów;
- przeprowadziliśmy cykl szkoleń pracowników w zakresie bezpieczeństwa ppoż. przy procesach odbioru i zagospodarowania odpadów.

# Obsługa klientów komercyjnych

W relacjach z klientami wykazujemy się dużą elastycznością. Przygotowanie oferty i podpisanie umowy często poprzedzamy wizytą u klienta w celu zdiagnozowania jego potrzeb. Naszą ofertę dostosowujemy do potrzeb klientów w zakresie rodzajów i ilości odbieranych selektywnie frakcji odpadów, dopasowujemy częstotliwość odbiorów oraz rodzaj oferowanych pojemników do ilości wytwarzanych odpadów, ale także do infrastruktury wyznaczonych przez klienta miejsc zbierania odpadów. Stosujemy specjalistyczne pojazdy dostosowane do odbioru odpadów z miejsc o utrudnionej logistyce np. lżejsze i bardziej zwrotne śmieciarki dostosowane do manewrowania w obszarach o bardzo gęstej zabudowie, w wąskich uliczkach zastawionych pojazdami.

Zakład Zagospodarowania Odpadów KOM-EKO pracuje 5 dni w tygodniu, 24 godziny na dobę, a w szczególnych przypadkach uruchamiany jest również w dni wolne. Układ logistyczny i technologiczny zakładu, wyposażonego w wiele instalacji przeznaczonych do zagospodarowania poszczególnych frakcji odpadów, zapobiega przestojom w pracy i zapewnia ciągłość pracy nawet w przypadku awarii i przerw remontowych. Dzięki rozbudowanej sferze magazynowej instalacji możemy przechowywać paliwo alternatywne i z odzyskanych surowców wtórnych, jeśli u naszych odbiorców wystąpią problemy z terminowym odbiorem.

W spółce LAOŚ, aby usprawnić pracę, wprowadziliśmy usługę outsourcingu w zakresie odbioru i zagospodarowania odpadów: oddelegowani pracownicy grupy KOM-EKO obsługują cały łańcuch logistyczny postępowania z odpadami (od miejsc ich zbierania na terenie klienta przez ich odbiór po zagospodarowanie).

## Usprawnienia wpływające na jakość usług:

- zakupiliśmy śmieciarkę o zabudowie dwukomorowej umożliwiającej selektywny odbiór dwóch frakcji odpadów komunalnych dla spółki EKOLAND;
- prowadziliśmy proces inwestycyjny związany z uruchomieniem jednej z najnowocześniejszych linii sortowniczych odpadów opakowaniowych (planowany termin



oddania do użytkowania – kwiecień 2022 r. Drugim etapem inwestycji będzie linia regranulacji odpadów z tworzyw sztucznych, który pozwoli na domknięcie łańcucha logistycznego w zakresie zagospodarowania odpadów z tworzyw sztucznych;

- wzbogaciliśmy naszą flotę o kolejne specjalistyczne pojazdy do odbioru odpadów napędzane gazem CNG i złożyliśmy zamówienia na następne pojazdy. Zostaną one zrealizowane w 2022 r.
- Wiele naszych pojazdów zostało wyposażonych w system monitoringu wizyjnego w celu podniesienia jakości i kontroli selektywnej zbiórki odpadów surowcowych.
- W 2022 r. planujemy przeprowadzić testy śmieciarek elektrycznych.

## Z klientami spółek Grupy KOM-EKO komunikujemy się za pomocą następujących kanałów:

- Biura Obsługi Klienta: kontakt osobisty, telefoniczny oraz mailowy,
- strony WWW: liczba unikalnych wyświetleń stron w 2021 r. wyniosła 161 778,

- serwisów społecznościowych: Facebook, Instagram,
- aplikacji ekoAPP, która zawiera moduł zamówień,
- artykułów sponsorowanych w mediach,
- ulotek,
- naklejek na pojemnikach,
- kwartalnika „EKOgadka”.

Obecnie klienci nie wypełniają ankiet oceniających świadczone usługi, nie prowadzimy również badań satysfakcji klientów. Uwagi dotyczące jakości świadczonych usług przekazywane są w czasie bieżących kontaktów z klientem. W 2021 r. zaangażowaliśmy przedstawicieli naszych klientów, zarówno instytucjonalnych, jak i komercyjnych, do udziału w badaniu interesariuszy.

## Eksperckie doradztwo KOM-EKO

**Klientów instytucjonalnych spółek z Grupy KOM-EKO wspieramy nie tylko naszymi usługami, ale również wiedzą ekspercką.** W ramach współpracy z samorządami doradzamy w czasie publicznych konsultacji społecznych. Są one organizowane przez samorzady na etapie opracowywania projektów regulaminów utrzymania czystości i porządku na terenie gmin oraz projektów dokumentów określających szczegółowy sposób i zakres świadczenia usług w zakresie odbierania odpadów komunalnych. Bierzymy również aktywny udział w pracach konsultacyjnych (konsultacje społeczne) związanych z przygotowa-

niem takich dokumentów strategicznych, jak Wojewódzki Plan Gospodarki Odpadami (przygotowywany przez Urząd Marszałkowski) czy strategię rozwoju opracowywane dla jednostek samorządowych.

Elementem współpracy spółek z samorządami jest również czynny udział w gminnych inicjatywach mających na celu promocję działań ekologicznych: festyny ekologiczne, cykliczne ekopikniki, akcje zbiórki surowców wtórnych, akcje „sprzątania świata”. Więcej o działaniach piszemy w rozdziale Środowisko.

## Wyzwania w roku 2021



Największym wyzwaniem w roku 2021 było dla nas wdrożenie rozszerzonej selektywnej zbiórki odpadów. Wiązało się to z właściwym doбором pojemników, a także wprowadzeniem zmian logistycznych obejmujących przebudowę tras odbiorów odpadów.



Wprowadzenie zmian ustawowych w zakresie odpadów biodegradowalnych, które umożliwiły samodzielne kompostowanie odpadów w przydomowych kompostownikach i zmniejszenie w związku z tym wysokości opłaty ponoszonych przez mieszkańców, wpłynęło na konieczność przeformułowania współpracy z samorządami i elastycznego wprowadzenia zmiany w organizacji odbioru odpadów.

## Działania w czasie pandemii

Czas pandemii skłonił zarządzających grupą KOM-EKO do podjęcia działań ograniczających ryzyko związane z pandemią. Działania te były kierowane do pracowników (w tym osób mających kontakt z klientami) oraz klientów i partnerów biznesowych. Wprowadziliśmy je w 2020 r. i utrzymaliśmy w roku 2021.

- Przygotowaliśmy i wdrożyliśmy „Zakładową instrukcję bezpieczeństwa i ochrony zdrowia dla pracowników i klientów przebywających na terenie KOM-EKO” określającą szczegółowe procedury i zasady postępowania.
- Podczas spotkań biznesowych obowiązuje noszenie maseczek.
- Wprowadziliśmy obowiązek rezerwowania sal konferencyjnych w biurach spółki z wyprzedzeniem umożliwiającym właściwe przygotowanie sal do spotkań (ich wywietrzenie i dezynfekcję).
- Nasze sale konferencyjne zostały wyposażone w sprzęt do prowadzenia wideokonferencji.
- Zrezygnowaliśmy z pisemnego potwierdzania u klienta dokumentów poświadczających wykonanie usługi.
- Wdrożyliśmy aplikację ekoAPP.
- Rozszerzyliśmy zakres wdrażanego projektu faktur elektronicznych.
- Organizowaliśmy wewnętrzne akcje informacyjne zachęcające do szczepień przeciwko COVID-19.
- Wprowadziliśmy działania organizacyjne mające na celu zmniejszenie ryzyka zachorowań przez pracowników fizycznych świadczących usługi: różnicowaliśmy czas rozpoczęcia pracy poszczególnych załóg, by ograniczyć czas ich wspólnego przebywania w pomieszczeniach socjalnych, wyposażyliśmy pracowników i pojazdy w środki ochrony osobistej i środków dezynfekcyjnych, wprowadziliśmy dezynfekcję pomieszczeń socjalnych oraz klamek i włączników w miejscach pracy, kupiliśmy skanery termiczne i wprowadziliśmy praktykę pomiaru temperatury wszystkich pracowników i osób odwiedzających obiekty KOM-EKO.
- Opublikowaliśmy na stronach internetowych spółek i w aplikacji ekoAPP zasady postępowania z odpadami w okresie pandemii COVID-19.



## Polityka reklamacyjna

Reklamacje składane są przez klientów drogą telefoniczną, mailową, oraz za pomocą formularzy kontaktowych zlokalizowanych na stronach WWW spółek i w aplikacji ekoAPP. Po zgłoszeniu reklamacji jest ona rozpatrywana przez pracownika Biura Obsługi Klienta, który sprawdza zasadność zgłoszenia oraz ustala przyczyny zaistniałej sytuacji. Najczęściej związane jest ono z nieodebraniem odpadów, wynikającym na przykład z braku możliwości dojazdu do posesji, niewystawieniem przez właściciela posesji pojemników i worków z odpadami lub też z niewłaściwego rodzaju odpadów. Każdorazowo pracownik BOK kontaktuje się z klientem i wyjaśnia okoliczności zaistniałej sytuacji oraz informuje go o sposobie rozpatrzenia reklamacji. W szczególnych przypadkach reklamacja przekazywana jest do rozpatrzenia kierownikom działów funkcjonalnych spółek grupy KOM-EKO.



496

tyle reklamacji zostało złożonych w 2021 r. przez klientów spółek z Grupy.

# Innowacyjność

Wdrażając rozwiązania technologiczne, grupa KOM-EKO podąża za aktualnymi trendami technicznymi i technologicznymi. Nasze instalacje przetwarzania odpadów spełniają najnowsze standardy BAT.

**Wdrażamy również rozwiązania innowacyjne, takie jak najnowsza inwestycja EKOPAK – Centrum Recyclingu, składające się z dwóch instalacji:**



## Instalacja do segregacji odpadów:

w pełni zautomatyzowana linia, w której skład wchodzi między innymi dwie rozrywarki do worków firmy BRT, dwa dwupokładowe przesiewacze dyskowe wydzielające frakcję drobną firmy SIGMA, separator balistyczny firmy BRT/Hartner umożliwiający rozdzielenie folii, papieru od przestrzennych opakowań z tworzyw, separatory elektromagnetyczne metali i separatory wiropądowe metali nieżelaznych oraz cztery separatory optyczne Mistral+ Connect firmy Pellenc umożliwiające wydzielenie ze strumienia odpadów 10 grup surowców. Są to urządzenia wykorzystujące najnowszą technologię skanowania i detekcji materiałów oraz kolorów, tzw. „Flow Detection”, która znacząco zwiększa wydajność sortowania. Przepustowość: 38 000 t/rok.



## Instalacja do regranulacji odpadów folii:

składać się będzie z linii do mycia odpadów (zawierającej myjkę dynamiczną odpadów, system wirówek i suszarnię termiczną), linii do regranulacji właściwej (zagęszczarka i wyłaczarka typu kaskadowego) i podczyszczalni wód procesowych krążących w obiegu zamkniętym. Przepustowość: 18 000 t/rok.

## Nasze plany na rok 2022



**Oddanie do użytku w spółce KOM-EKO nowoczesnej, zautomatyzowanej linii do produkcji paliwa alternatywnego** o przepustowości 30 000 t/rok wyposażonej w rozdrabniacz wstępny, separatory ferromagnetyczne, powietrzne i dyskowe oraz finalny rozdrabniacz szybkoobrotowy.



**Oddanie do użytku w spółce LAOŚ instalacji do sortowania odpadów budowlanych i rozbiórkowych**, bardziej zaawansowana technicznie od obecnych funkcjonujących w KOM-EKO.



W spółce EKOLAND Polska rozbudowa kompostowni dynamicznej o przepustowości 30 000 t/rok, oraz modernizacja i rozbudowa części mechanicznej instalacji MBP.



**Rozpoczęcie procesu inwestycyjnego przez spółkę Ekoenergia budowy instalacji typu Waste to Energy**, przetwarzającej termicznie wydzielone uprzednio w instalacjach MBP frakcje kaloryczne odpadów komunalnych (ze wzgl. na jakość nienadające się do recyklingu i niedopuszczone do składowania) w celu wytworzenia energii cieplnej i elektrycznej.



**Rozbudowa aplikacji ekoAPP** o moduł umożliwiający zamówienie usług odbioru odpadów powiązany ze sklepem internetowym oferującym sprzedaż usługi odbioru i zagospodarowania odpadów budowlanych.

# Relacje z dostawcami

## Zarządzanie obszarem dostawców

W Grupie KOM-EKO nie istnieją formalne procedury regulujące zarządzaniem łańcuchem dostaw. Decyzyjność w obrębie zakupów jest zdecentralizowana w obrębie spółek i ich działów funkcjonalnych, zarządy spółek i Grupy są informowane o zakupach. Zakupy inwestycyjne realizowane są w ramach zaplanowanego i przyjętego budżetu. Określone zostały także zasady akceptacji wydatków, które nie zostały zaplanowane w budżecie, oraz zakupy nieruchomości.

**Wybierając dostawców, koncentrujemy się na jakości dostarczanych towarów lub usług.** Jest to kluczowe w przypadku wybieranego sprzętu, ponieważ jego jakość bezpośrednio przekłada się na poziom świadczonych usług, awaryjność, długość eksploatacji, komfort i bezpieczeństwo pracy użytkowników oraz odbiorców usług. W procesie wyboru dostawcy określamy standard wymaganych parametrów jakościowych (np. wydajność, zużycie energii, gwarancje, pakiet serwisowy, certyfikaty bezpieczeństwa). Zwracamy także uwagę na relację ceny do jakości, zwłaszcza przy zakupach dotyczących sfery pomocniczej wobec działalności podstawowej spółek.

Rok 2021 charakteryzował się zaburzeniem łańcuchów dostaw. Pandemia COVID-19 oraz decyzje handlowe podejmowane na rynku chińskim (gdzie produkowanych jest większość komponentów niezbędnych przy finalnym montażu wielu produktów, np. w branży samochodowej) spowodowały ograniczenie dostępności niektórych asortymentów (np. części samochodowych), wzrost ich cen (np. stali, opon) oraz wydłużenia terminów oczekiwania na dostawę. Dotykały nas też skutki pośrednie efektów pandemii w innych branżach, np. wzrost kosztów transportu.



## Ocena dostawców przez spółki z Grupy

- Weryfikujemy, czy dostawcy działają zgodnie z regulacjami – posiadają wpis do ministerialnej Bazy Danych o Odpadach (BDO) oraz stosowne decyzje i zezwolenia do gospodarowania odpadami.
- Sprawdzamy wypłacalność potencjalnego dostawcy w rejestrze dłużów oraz pozyskujemy informacje z rynku: od innych podmiotów współpracujących z potencjalnym nowym kontrahentem.
- Nawiązanie współpracy każdorazowo poprzedzone jest serią spotkań oraz zapoznaniem się z przedstawioną ofertą.
- W przypadku zakupów inwestycyjnych w zakresie technologii практикуjemy odwiedzanie instalacji referencyjnych, w których pracują oferowane rozwiązania technologiczne. Wykorzystujemy również próby technologiczne i wydajnościowe w instalacjach referencyjnych przeprowadzane na partiach odpadów dostarczanych przez KOM-EKO, by uwzględnić specyfikę lokalną usługi.
- W przypadku zakupu worków i pojemników na odpady czy części zamiennych практикуwane są wstępne zakupy partii próbnych, na podstawie których podejmowana jest decyzja o finalizacji współpracy.

# 5

# Pracownicy

## 5.1

# Zarządzanie obszarem HR

**W KOM-EKO S.A. zarządzanie obszarem pracowniczym opiera się na szeregu procedur i regulaminów. Gwarantują one płynne zarządzanie tematem i wspieranie pracowników w codziennym funkcjonowaniu.**

1. Kodeks etyczny KOM-EKO S.A. (zaktualizowany w 2021 r.),
2. Regulamin pracy,
3. Regulamin wynagradzania,
4. Polityka BHP,
5. Procedura dotycząca sygnalistów (procedura jest w trakcie wdrażania w Spółce),
6. Regulamin pracy zdalnej,
7. Informacja dla pracowników dotycząca równego traktowania w zatrudnieniu.

Kodeks etyczny KOM-EKO S.A., Polityka BHP, Procedura dotycząca sygnalistów w 2022 r. zostaną wdrożone w pozostałych spółkach z Grupy.

W pozostałych spółkach obowiązują odrębne regulacje:

- W spółce EKOLAND poza Procedurą antymobbingową wdrożone są Zasady przeprowadzania badania stanu trzeźwości pracowników oraz Regulamin Zakładowego Funduszu Świadczeń Socjalnych.

- W LAOŚ obszar HR regulują: Regulamin pracy Lubelskiej Agencji Ochrony Środowiska S.A. z siedzibą Świdniku (aktualizowany w październiku 2021 r.), Regulamin wynagradzania pracowników w Lubelskiej Agencji Ochrony Środowiska S.A. z siedzibą w Świdniku, Informacje w sprawie równego traktowania w zatrudnieniu oraz mobbingu, z którymi pracownik zapoznaje się w dniu podjęcia pracy, składa następnie stosowne oświadczenie. Pracownicy zatrudnieni w jednostce organizacyjnej – Projekt WSK oraz osoby współpracujące są zobowiązani do zapoznania się i przestrzegania Kodeksu Etyki WSK PZL. Świdnik S.A.

W KOM-EKO istnieje wolność zrzeszania się i negocjacji zbiorowych. Nie funkcjonuje układ zbiorowy pracy.



## 5.2

# Struktura zatrudnienia



W całej Grupie KOM-EKO pracują

## 572 osoby,

z czego



W KOM-EKO S.A. zatrudnionych jest 361 osób.

Pracują one w strukturach zakładów: Zakładu Zaplecza Technicznego, Zakładu Robót Drogowych, Zakładu Oczyszczania, Zakładu Wywozu Odpadów oraz Zakładu Odzysku i Recyklingu. Są wśród nich m.in. mechanicy, kierownicy, sprzętacze i ładowacze, mechanicy, pracownicy drogowi. Odrębną grupą są pracownicy administracyjni.

**Pracownicy w podziale na rodzaj zatrudnienia (stan na ostatni dzień każdego roku)**

| Kategoria pracowników                        | KOM-EKO S.A. |            |            | Grupa KOM-EKO <sup>15</sup> |            |            |
|--|--------------|------------|------------|-----------------------------|------------|------------|
|  | 2021         | 2020       | 2019       | 2021                        | 2020       | 2019       |
| Umowa o pracę na czas nieokreślony           |              |            |            |                             |            |            |
| kobiety                                      | 53           | 46         | 43         | 75                          | 64         | 52         |
| mężczyźni                                    | 208          | 179        | 161        | 328                         | 284        | 233        |
| Umowa o pracę (okres próbny, czas określony) |              |            |            |                             |            |            |
| kobiety                                      | 12           | 18         | 12         | 15                          | 21         | 14         |
| mężczyźni                                    | 87           | 118        | 114        | 146                         | 155        | 135        |
| Pozostałe umowy cywilnoprawne                |              |            |            |                             |            |            |
| kobiety                                      | 0            | 1          | 2          | 4                           | 4          | 4          |
| mężczyźni                                    | 1            | 1          | 3          | 4                           | 5          | 3          |
| <b>Całkowita liczba pracowników</b>          | <b>361</b>   | <b>363</b> | <b>335</b> | <b>572</b>                  | <b>533</b> | <b>441</b> |

<sup>15</sup> Dane obejmują spółki: KOM-EKO S.A., EKOLAND Sp. z o.o., EKOLAND POLSKA S.A., LAOŚ S.A. (lata 2021 i 2020), EKO-AZBEST Sp. z o.o.

Pracownicy zatrudnieni na umowę o pracę w podziale pod względem wymiaru etatu (stan na ostatni dzień każdego roku)

| Kategoria pracowników               | KOM-EKO S.A. |            |            | Grupa KOM-EKO <sup>16</sup> |            |            |
|-------------------------------------|--------------|------------|------------|-----------------------------|------------|------------|
|                                     | 2021         | 2020       | 2019       | 2021                        | 2020       | 2019       |
| Pełen wymiar godzin                 |              |            |            |                             |            |            |
| kobiety                             | 65           | 64         | 55         | 89                          | 85         | 65         |
| mężczyźni                           | 294          | 296        | 274        | 471                         | 436        | 365        |
| Niepełny wymiar godzin              |              |            |            |                             |            |            |
| kobiety                             | 0            | 0          | 0          | 3                           | 2          | 3          |
| mężczyźni                           | 1            | 1          | 1          | 3                           | 3          | 3          |
| <b>Całkowita liczba pracowników</b> | <b>360</b>   | <b>361</b> | <b>330</b> | <b>566</b>                  | <b>526</b> | <b>436</b> |

## Rotacja pracowników

W KOM-EKO S.A. rotacja pracowników fizycznych wiąże się ze specyfiką pracy w naszej organizacji. Wiążąc z pracownikiem zaczynamy budować już na etapie szkoleń onboardingowych. Pokazujemy wtedy pracownikom możliwości rozwoju w ramach organizacji oraz zaznajamiamy ich z podstawami naszej kultury organizacyjnej tworzącej przyjazne i bezpieczne środowisko pracy.



Aż

# 119

osób pracuje u nas powyżej 10 lat, w tym 19 jest zatrudnionych powyżej 20 lat.

<sup>16</sup> Dane obejmują spółki: KOM-EKO S.A., EKOLAND Sp. z o.o., EKOLAND POLSKA S.A., LAOS S.A. (lata 2021 i 2020), EKO-AZBEST Sp. z o.o.

Łączna liczba nowo zatrudnionych pracowników (dotyczy pracowników zatrudnionych na umowę o pracę, stan na ostatni dzień każdego roku)

| Kategoria pracowników | KOM-EKO S.A. |           |           |
|-----------------------|--------------|-----------|-----------|
|                       | 2021         | 2020      | 2019      |
| W podziale na płeć    |              |           |           |
| kobiety               | 13           | 16        | 18        |
| mężczyźni             | 48           | 81        | 76        |
| <b>Suma</b>           | <b>61</b>    | <b>97</b> | <b>94</b> |
| W podziale na wiek    |              |           |           |
| Poniżej 30 lat        | 24           | 32        | 32        |
| 30–50 lat             | 27           | 49        | 43        |
| Powyżej 50 lat        | 10           | 16        | 19        |
| <b>Suma</b>           | <b>61</b>    | <b>97</b> | <b>94</b> |

Łączna liczba odejść z pracy (dotyczy pracowników zatrudnionych na umowę o pracę, stan na ostatni dzień każdego roku)

| Kategoria pracowników | KOM-EKO S.A. |           |           |
|-----------------------|--------------|-----------|-----------|
|                       | 2021         | 2020      | 2019      |
| W podziale na płeć    |              |           |           |
| kobiety               | 12           | 7         | 11        |
| mężczyźni             | 50           | 59        | 75        |
| <b>Suma</b>           | <b>62</b>    | <b>66</b> | <b>86</b> |
| W podziale na wiek    |              |           |           |
| Poniżej 30 lat        | 21           | 16        | 24        |
| 30–50 lat             | 29           | 35        | 48        |
| Powyżej 50 lat        | 12           | 15        | 14        |
| <b>Suma</b>           | <b>62</b>    | <b>66</b> | <b>86</b> |

Wskaźnik rotacji pracowników

| Wskaźnik  | KOM-EKO S.A. |        |        |
|---|--------------|--------|--------|
|   | 2021         | 2020   | 2019   |
| Ogólny wskaźnik rotacji pracowników <sup>17</sup> | 17,22%       | 18,28% | 26,06% |
| Wskaźnik dobrowolnej rotacji zatrudnienia         | 9,44%        | 9,14%  | 16,66% |
| Wskaźnik przymusowej rotacji zatrudnienia         | 7,77%        | 9,14%  | 9,39%  |

<sup>17</sup> Liczba pracowników zwolnionych w danym roku/stan pracowników na dzień 31.12 danego roku (bez umów cywilnoprawnych).





# Różnorodność

Zgodnie z „Kodeksem Etyki Pracownika KOM-EKO S.A.” pracowników obowiązuje zasada równego traktowania wszystkich osób, bez względu na ich wiek, płeć, pochodzenie, rasę, orientację seksualną lub stan zdrowia.

O ile w KOM-EKO nie przeprowadzamy szkoleń w zakresie przeciwdziałania mobbingowi, molestowaniu seksualnemu, przemocy lub dyskryminacji, w spółce EKOLAND temat przeciwdziałania dyskryminacji poruszany jest w ramach szkoleń BHP. W Firmie funkcjonuje również Procedura antymobbingowa.

Pracownik podejmujący pracę w Lubelskiej Agencji Ochrony Środowiska S.A. zapoznaje się z Informacją w sprawie równego traktowania w zatrudnieniu oraz Informacją o mobbingu i składa następnie stosowne oświadczenie, które zamieszczone jest w aktach osobowych.



W 2021 r. w Zarządzie oraz Radzie Nadzorczej Spółek KOM-EKO S.A., EKOLAND S.A. ani LAOŚ nie było kobiet.

## Wskaźnik równości wynagrodzeń za 2021 r.[w %]

| Poziom zatrudnienia                  | Wskaźnik równości wynagrodzeń <sup>18</sup> |              |                    |
|--------------------------------------|---|--------------|--------------------|
|                                      | KOM-EKO S.A.                                | EKOLAND      | LAOŚ               |
| Kadra kierownicza wyższa (Zarząd)    | Nie dotyczy                                 | Nie dotyczy  | Nie dotyczy        |
| Kadra kierownicza średnia            | -11,97                                      | -2,97        | -14,67             |
| Pozostali pracownicy administracyjni | 9,29  | -16,16       | 16                 |
| <b>Pracownicy operacyjni</b>         | <b>22,62</b>                                | <b>38,12</b> | <b>Nie dotyczy</b> |

<sup>18</sup> Metoda obliczeń: Suma rocznych wynagrodzeń mężczyzn zatrudnionych na pełny etat podzielona przez liczbę mężczyzn zatrudnionych na pełnych etatach (A). Suma rocznych wynagrodzeń kobiet zatrudnionych na pełny etat podzielona przez liczbę kobiet zatrudnionych na pełnych etatach (B). Wartość wskaźnika wyliczona według następującego wzoru: (A-B) / B x 100.

W roku 2021 oszacowaliśmy wskaźnik równości wynagrodzeń w spółkach z Grupy. Pokazuje on, o ile więcej lub mniej zarabiają średnio mężczyźni w porównaniu do kobiet.

**W KOM-EKO w grupie średniej kadry kierowniczej wskaźnik ten wynosi blisko -12%, co oznacza, że kobiety zarabiają średnio o 12% więcej od mężczyzn. W grupie pracowników administracyjnych wskaźnik ten wynosi 9,29% na korzyść mężczyzn. W EKOLAND wskaźnik**

osiągnął wyniki odpowiednio: blisko -2,97% oraz -16,6%, a w LAOŚ: -14,67% oraz 16%. Tylko w przypadku pracowników operacyjnych wskaźnik wskazywał na wyższe wynagrodzenia mężczyzn<sup>19</sup>.

## Pracownicy w podziale na płeć, wiek i inne wskaźniki różnorodności (dotyczy osób zatrudnionych na umowę o pracę, stan na ostatni dzień każdego roku)<sup>20</sup>

| Kategoria pracowników                  | KOM-EKO S.A. |            |            | Grupa KOM-EKO <sup>21</sup> |            |           |
|--|--------------|------------|------------|-----------------------------|------------|-----------|
|  | 2021         | 2020       | 2019       | 2021                        | 2020       | 2019      |
| <b>Kadra zarządzająca<sup>22</sup></b> |              |            |            |                             |            |           |
| Kobiety                                | 4            | 3          | 3          | 9                           | 7          | 4         |
| Mężczyźni                              | 11           | 9          | 7          | 21                          | 18         | 12        |
| Poniżej 30 lat                         | 0            | 0          | 0          | 0                           | 0          | 0         |
| 30–50 lat                              | 13           | 10         | 8          | 21                          | 17         | 10        |
| Powyżej 50 lat                         | 2            | 2          | 2          | 9                           | 8          | 6         |
| Cudzoziemcy                            | 0            | 0          | 0          | 0                           | 0          | 0         |
| Osoby z niepełnosprawnościami          | 0            | 0          | 0          | 1                           | 0          | 0         |
| <b>Suma pracowników</b>                | <b>15</b>    | <b>12</b>  | <b>10</b>  | <b>30</b>                   | <b>25</b>  | <b>16</b> |
| <b>Pozostali pracownicy</b>            |              |            |            |                             |            |           |
| Kobiety                                | 61           | 61         | 52         | 85                          | 81         | 64        |
| Mężczyźni                              | 282          | 286        | 266        | 449                         | 417        | 354       |
| Poniżej 30 lat                         | 50           | 58         | 48         | 78                          | 78         | 61        |
| 30–50 lat                              | 199          | 208        | 198        | 306                         | 292        | 254       |
| Powyżej 50 lat                         | 94           | 81         | 73         | 150                         | 129        | 104       |
| Cudzoziemcy                            | 0            | 0          | 0          |                             | 0          | 419       |
| Osoby z niepełnosprawnościami          | 5            | 6          | 6          | 10                          | 10         | 0         |
| <b>Suma pracowników</b>                | <b>343</b>   | <b>347</b> | <b>318</b> | <b>534</b>                  | <b>498</b> | <b>9</b>  |

<sup>19</sup> Wśród pracowników operacyjnych, ze względu na specyfikę branży, występuje znaczna przewaga mężczyzn. W LAOŚ są nimi wyłącznie mężczyźni. W EKOLAND i KOM-EKO do pracowników operacyjnych należą kobiety, ale zatrudnione są na stanowiskach mniej wykwalifikowanych. Stanowiska operacyjne obejmują zarówno sortowaczy (pracują na nich przedstawiciele obu płci), a także zdominowanych przez mężczyzn kierowców, ładowaczy, operatorów ładowarek i wózków widłowych, mechaników.

<sup>21</sup> Dane obejmują spółki: KOM-EKO S.A., EKOLAND Sp. z o.o., EKOLAND POLSKA S.A., LAOŚ S.A.(lata 2021 i 2020), EKO-AZBEST Sp. z o.o.

<sup>22</sup> Do kadry zarządzającej zaliczamy każdego pracownika, który zarządza zespołem większym niż dwie osoby. Nie wliczamy tu Zarządu.

<sup>20</sup> Dane obejmują spółki: KOM-EKO S.A., EKOLAND Sp. z o.o., EKOLAND POLSKA S.A., LAOŚ S.A.(lata 2021 i 2020), EKO-AZBEST Sp. z o.o.

**Skład Zarządu i Rady Nadzorczej w podziale na płeć i wiek**

|                       | KOM-EKO S.A. |          |          |
|-----------------------|--------------|----------|----------|
| Kategoria pracowników | 2021         | 2020     | 2019     |
| <b>Zarząd</b>         |              |          |          |
| <b>Suma</b>           | <b>2</b>     | <b>2</b> | <b>2</b> |
| Kobiety               | 0            | 0        | 0        |
| Mężczyźni             | 2            | 2        | 2        |
| Poniżej 30 lat        | 0            | 0        | 0        |
| 30–50 lat             | 2            | 2        | 2        |
| Powyżej 50 lat        | 0            | 0        | 0        |
| <b>Rada nadzorcza</b> |              |          |          |
| <b>Suma</b>           | <b>3</b>     | <b>3</b> | <b>3</b> |
| Kobiety               | 0            | 0        | 0        |
| Mężczyźni             | 3            | 3        | 3        |
| Poniżej 30 lat        | 0            | 0        | 0        |
| 30–50 lat             | 1            | 1        | 1        |
| Powyżej 50 lat        | 2            | 2        | 2        |

Ze względu na specyfikę branży praca na większości stanowisk operacyjnych w spółkach z Grupy wymaga sprawności fizycznej, dlatego też zatrudnianie osób z niepełnosprawnościami jest ograniczone. Utrudnieniem jest charakter obowiązków oraz związane z tym dostosowanie stanowiska oraz czasu pracy. Przyjazna dla wszystkich osób jest u nas praca na stanowiskach administracyjnych. W 2021 r. w KOM-EKO S.A. zatrudnionych było 5 osób z orzeczeniem o niepełnosprawności. W spółce LAOŚ były to 2 osoby. Spółka EKOLAND nie zatrudniała osób z niepełnosprawnościami.

W 2021 r. w spółkach z Grupy nie było zatrudnionych cudzoziemców.



**5.3**

# Warunki pracy

Chcemy budować takie miejsce pracy, do którego pracownicy będą przychodzić z przyjemnością. Zapewniamy stabilne zatrudnienie na umowę o pracę oraz rynkowe i terminowo wypłacane wynagrodzenia. Oferujemy naszym pracownikom liczne benefity.

## Benefity



**Benefity w KOM-EKO S.A.**

- Dofinansujemy krajowy zorganizowany wypoczynek dzieci i młodzieży w formie wczasów, kolonii, obozów.
- Dofinansujemy wypoczynek urlopowy organizowanego we własnym zakresie (tzw. „wczasy pod gruszą”).
- Chętnym pracownikom administracyjnym oferujemy finansowane przez nas karty MultiSport.
- Nasi pracownicy otrzymują nagrody jubileuszowe, w wysokości proporcjonalnej do długości stażu:
  - 10 lat: 100% miesięcznego wynagrodzenia,
  - 15 lat: 150% miesięcznego wynagrodzenia,
  - 20 lat: 200% miesięcznego wynagrodzenia,
  - 25 lat: 300% miesięcznego wynagrodzenia

Środki te przekazywane są z Zakładowego Funduszu Świadczeń Socjalnych:

- Kadry zarządzającej (Zarząd, dyrektorzy, kierownicy) przysługuje abonament medyczny Medicover/ Luxmed.
- Udostępniamy i pokrywamy koszty użytkowania samochodów służbowych do celów prywatnych.



**Benefity dla pracowników EKOLAND**

- Oferta preferencyjnych stawek za dodatkowe ubezpieczenie na życie lub pakiet medyczny. Firma oferuje również obsługę umów na te świadczenia.
- Karta Multisport w całości finansowana przez pracodawcę dostępna dla każdego chętnego pracownika.

- Bonusy dla pracowników działu handlowego w postaci biletów, zaproszeń na imprezy lub dodatku do wynagrodzenia za reprezentację Firmy na wydarzeniach.
- Samochody służbowe, które Członkom Zarządu oraz większości kierowników udostępniane są również do celów prywatnych.



**W spółce Lubelska Agencja Ochrony Środowiska S.A.** jest tworzony Fundusz Świadczeń Socjalnych, z którego środki przeznaczone są na:

- finansowe wspieranie pracowników w trudnej sytuacji finansowej w razie zaistnienia zdarzeń losowych;

- przekazanie bonów i świadczeń rzeczowych np. z okazji Świąt Wielkanocnych, Świąt Bożego Narodzenia;
- dofinansowanie wypoczynku.
- Specjaliści ds. sprzedaży mogą korzystać z samochodów służbowych również do celów prywatnych (z tego tytułu naliczany jest ryczałt za korzystanie z samochodu służbowego).

Nasi pracownicy mają także możliwość otrzymania nagród lub premii uznaniowych. Wysokość miesięcznie wypłacanego świadczenia powiązana jest z wynikami finansowymi Spółki oraz oceną pracownika. W spółkach Grupy przyznawane są nagrody roczne.

## Rekrutacja i onboarding

Wśród pracowników spółek z Grupy przeważają pracownicy operacyjni. **W KOM-EKO S.A.** rekrutujemy ich przede wszystkim za pomocą portali internetowych, a także wykorzystując własną bazę danych osób zainteresowanych pracą w naszej Spółce.

Zatrudniając pracowników wyższych szczebli, stawiamy na rekrutację wewnętrzną. Managerowie i kierownicy są wybierani spośród awansujących pracowników administracji. Aby znaleźć kandydatów na specjalistyczne stanowiska, posilkujemy się agencjami headhunterskimi.

Ogłoszenia o pracę pojawiają się również na naszej stronie WWW oraz firmowym fanpage'u na Facebooku. Dajemy również szansę studentom i absolwentom lubelskich uczelni, prosząc wykładowców o zarekomendowanie kandydatów.

Pracownicy przyjmowani do pracy, po dopełnieniu formalności (badania wstępne i szczepienia) i otrzymaniu orzeczenia o zdolności do pracy na danym stanowisku, biorą udział w obowiązkowym szkoleniu BHP oraz szkoleniu stanowiskowym (KOM-EKO i EKOLAND).

W 2021 r. pracowaliśmy nad wprowadzeniem szkoleń onboardingowych w **KOM-EKO**. Są one obowiązkowe od 2022 roku. Na takim szkoleniu pracownik zapoznaje się ze strukturą organizacyjną Grupy oraz organizacji, w której rozpoczyna pracę. Otrzymuje również informację na temat procedur funkcjonujących w Spółce, takich jak Kodeks etyki pracownika, Procedura sygnalisty, Polityka bezpieczeństwa, a od 2022 r. również Strategia ESG. Od 2022 r. szkolenia onboardingowe zostaną wdrożone w pozostałych spółkach Grupy.

**W spółce EKOLAND** w procesie poszukiwania kandydatów wykorzystywane są przede wszystkim polecenia pracownicze. Korzystamy także z takich narzędzi, jak serwisy rekrutacyjne czy ogłoszenia w lokalnych mediach. Stosujemy także rekrutację wewnętrzną: pochodzi z niej ponad 78% managerów i kierowników. W spółce LAOŚ pracownicy operacyjni oraz kierowcy zatrudniani są na podstawie poleceń pracowniczych. Kandydaci są rekrutowani również za pomocą portali rekrutacyjnych.

W Laboratorium LAOŚ, ze względu na specyfikę działania tej jednostki organizacyjnej, opracowany został wieloetapowy proces onboardingowy obejmujący między innymi szkolenia stanowiskowe oraz szeroki pakiet szkoleń wewnętrznych.

## Komunikacja wewnętrzna

Z naszymi pracownikami komunikujemy się poprzez:

- codzienny, bezpośredni kontakt z przełożonymi i zarządem – prowadzimy politykę otwartych drzwi;
- stronę internetową Firmy;
- firmowy profil na Facebooku;
- Intranet dla pracowników administracyjnych. Regularnie umieszczamy w nim informacje dotyczące spraw kadrowych, branży, Firmy. Narzędzie służy także do procedowania faktur i obsługi obiegu korespondencji wewnętrznej;

- „EKOgadkę” – jest ona nie tylko współtworzona przez pracowników, ale również przedstawiamy na jej łamach sylwetki zatrudnionych osób, na przykład przez pryzmat zainteresowań czy osiągnięć;
- skrzynkę pocztową do zgłaszania nieprawidłowości i uwag: [etyka@kom-eko.pl](mailto:etyka@kom-eko.pl).

W 2020 r. Zarząd Firmy wykorzystał również billboardy, dziękując za ich pomocą pracownikom za pracę w czasie pandemii.



# Szkolenia i rozwój

Niezwykle ważne jest dla nas to, aby pracownicy, niezależnie od stanowiska, podnosili swoje kwalifikacje.

**Pracownicy operacyjni kierowani są na:**

- obowiązkowe szkolenia kwalifikacyjne na stanowiska – np. spawanie;
- **szkolenia specjalistyczne dotyczące podnoszenia kwalifikacji w zakresie operowania specjalistycznymi maszynami i sprzętami.** W ich wyniku pracownicy uzyskują uprawnienia operatorów maszyn i urządzeń technicznych oraz kierowców;
- **szkolenia okresowe**, niezbędne do wykonywania pracy na stanowisku kierowcy samochodów ciężarowych pow. 3,5t., elektryka, spawacza czy operatora wózków widłowych itp.

**Pracownicy administracyjni** również mają możliwość rozwijania swojej wiedzy poprzez udział w szkoleniach zewnętrznych finansowanych w całości przez KOM-EKO. W 2021 r. realizowane były:

- szkolenie z Międzynarodowych Standardów Rachunkowości dla Działu Księgowości;
- szkolenie „Mistrzowski Raport ESG” dla lidera zespołu ds. ESG;
- szkolenia z zakresu ochrony środowiska dla kadry menadżerskiej.

Spółka finansuje studia podyplomowe dla chętnych pracowników. Warunkiem jest podpisanie umowy lojalnościowej. W 2021 r. dwóch pracowników było słuchaczami studiów podyplomowych.

Również pozostałe spółki z Grupy dbają o podnoszenie kompetencji członków zespołu – **EKOLAND** regularnie finansuje szkolenia pracowników administracyjnych organizowane przez firmy zewnętrzne dotyczące głównie wprowadzanych zmian prawnych, **LAOŚ** finansuje szkolenia specjalistyczne, szkolenia okresowe, kursy oraz studia podyplomowe. Pracownicy Laboratorium biorą udział w kursach i szkoleniach wymaganych w akredytowanych laboratoriach.

W żadnej ze spółek z Grupy nie funkcjonuje system ocen pracowniczych. W KOM-EKO kierownicy dokonują comiesięcznej oceny pracowników, biorąc pod uwagę jakość świadczonej pracy, zaangażowanie, przestrzeganie dyscypliny pracy oraz przepisów BHP czy przeciwpożarowych.

Zarząd rozważa wprowadzenie w 2022 r. systemu ocen pracowniczych oraz badań satysfakcji pracowniczej.

W 2021 r. ewidencja szkoleń prowadzona była w spółce LAOŚ. W 2021 r. przeprowadzonych zostało **40** szkoleń zewnętrznych, z czego **30** dla pracowników laboratorium i 10 dla kierowców i pracowników gospodarczych. Całkowita liczba dni szkoleniowych wyniosła **53**.

W spółkach Grupy od 2017 roku prowadzone jest badanie satysfakcji pracowniczej przez profesjonalnych doradców oraz coaching i mentoring, wykorzystywany w sytuacjach potencjalnych kryzysów, zaburzeń komunikacji i relacji w zespołach pracowniczych.

# Zdrowie i bezpieczeństwo w miejscu pracy

## Zarządzanie obszarem BHP

W branży gospodarowania odpadami bezpieczeństwo i higiena pracy są szczególnie istotne. Zarządzanie obszarem BHP w KOM-EKO funkcjonuje na podstawie wewnętrznych regulacji, realizujących ogólnopolskie ustawy i rozporządzenia poszczególnych ministrów. Na bieżąco reagujemy na zmiany w otoczeniu prawnym, wdrażając do naszego ładu organizacyjnego nowe regulacje.

Od 2021 r. za obszar BHP odpowiedzialny jest Dział BHP w KOM-EKO (wcześniej zadania te leżały w kompetencjach jednoosobowej komórki BHP). Zadaniem działu jest bieżąca obserwacja zmian w prawie oraz ich poprawne wdrażanie w życie w formie wewnętrznych procedur i regulaminów. Pomaga to w dodatkowym zwiększeniu bezpieczeństwa pracowników oraz bezpieczeństwa prawnego osób kierujących Firmą.

W roku 2021 wdrożyliśmy w KOM-EKO **Politykę bezpieczeństwa**. Od 2022 r. obejmie ona wszystkie spółki Grupy Kapitałowej. Opracowane zostały także dodatkowe procedury:

- Procedura dokonywania oceny ryzyka zawodowego,
- Procedura na wypadek zakłucia i możliwości ekspozycji na krew oraz inny materiał biologicznie skażony,
- Procedura gotowości na awarie.

Stworzyliśmy rejestry pracowników narażonych na działania czynników biologicznych. W 2021 r. rozpoczęły się również prace nad nowymi, bardziej szczegółowymi i dopasowanymi do warunków pracy, instrukcjami BHP dotyczącymi poszczególnych zagadnień.



Naszym celem długoterminowym jest wdrożenie w firmach z Grupy Kapitałowej systemu zarządzania BHP zgodnie z normą PN-ISO 45001:2018.

W **EKOLAND** tematy BHP są realizowane przez zewnętrzną firmę, czuwającą nad prawidłowością dokumentacji i przeprowadzającą szkolenia w zakresie BHP. W Spółce stworzone są instrukcje BHP dotyczące na przykład poruszania się po terenie Zakładu Zagospodarowania Odpadów oraz wykorzystywane gotowe instrukcje BHP dla stanowisk wykorzystujących do pracy komputery.

**Lubelska Agencja Ochrony Środowiska S.A.** posiada Certyfikat Systemu Zarządzania PN-ISO 45001:2018-06 w zakresie szkolenia oraz doradztwa w zakresie ochrony śro-

dowiska i BHP. Działaniami wynikającymi z Certyfikatu objęte są wszystkie działy firmy LAOŚ S.A. – część administracyjna, Zakład Gospodarki Odpadami, Laboratorium.

Nasi pracownicy uczestniczą w obowiązkowych (wstępnych oraz okresowych) szkoleniach BHP. W 2021 r. pracownicy administracyjni i pracownicy Zakładu Odzysk KOM-EKO wzięli udział w próbnej ewakuacji (z symulacją pożaru) oraz szkoleniu z użycia gaśnic. Grupa pracowników tworząca firmową ochotniczą straż pożarną wzięła udział dodatkowo w szkolenia specjalistyczne z zakresu BHP.

Nasi pracownicy mają także możliwość udziału w szkoleniu z udzielania pierwszej pomocy. W 2021 roku wzięły w nim udział 53 osoby.

## Identyfikacja zagrożeń, ocena ryzyka i badanie incydentów

Aby zapewnić utrzymanie jak najniższej wypadkowości, w 2021 r. rozpoczęliśmy proces aktualizacji ocen ryzyka zawodowego na każdym stanowisku pracy występującym w firmach Grupy Kapitałowej, przy czym od grudnia 2021 r. prowadzony jest on zgodnie z normą PN/EN 18002. Oceny ryzyka zaktualizowane w minionym roku obecnie podlegają korekcie w celu dostosowania ich w całości do normy. W 2022 r. kontynuujemy proces aktualizacji ryzyk oparty na tej normie. Zakończy się on wprowadzeniem wypracowanych wniosków w życie.

Regularnie aktualizujemy i tworzymy nowe instrukcje bezpiecznej pracy zarówno przy poszczególnych maszynach, jak i procesach pracy. Dzięki wysokiemu poziomowi szczegółowości stanowią jasne wskazówki dla pracowników, jak wykonywać swoją pracę w sposób bezpieczny w naszej Firmie.

Każdorazowo szczegółowo badamy przyczyny każdego incydentu wypadkowego zaistniałego w Firmie rozumianego jako wypadek przy pracy. Wykorzystujemy do tego metodę

TOL: określenia przyczyn technicznych, organizacyjnych i ludzkich. Pozwala to na wykrycie ewentualnych nieprawidłowości, które przyczyniły się do powstania zdarzenia. Natychmiast wprowadzamy działania profilaktyczne, aby zapobiec powstaniu kolejnego wypadku przy pracy z takich samych przyczyn.

Dzięki regularnym szkoleniom z zakresu bezpieczeństwa i higieny pracy pracownicy rozwijają swoje kompetencje związane z użytkowaniem nowoczesnego sprzętem. W rezultacie w 2021 r. w Grupie nie zanotowaliśmy wypadków związanych z użytkowaniem taborem samochodowym.

W spółce **EKOLAND** badane są czynniki szkodliwe występujące na danych stanowiskach i opracowywane oceny ryzyka zawodowego, z którymi zostają zapoznani pracownicy.



**100%**

procent pracowników KOM-EKO S.A. oraz spółek z Grupy jest objętych usługami medycyny pracy.

W 2021 r. liczba dni niezdolności do pracy na skutek wypadków przy pracy w Grupie wyniosła 836.

### Liczba wypadków i urazów według stanu na stan na ostatni dzień każdego roku

| Rodzaj zdarzenia  | KOM-EKO  |          |           | EKOLAND  |          |          | LAOŚ     |          |                    |
|---|----------|----------|-----------|----------|----------|----------|----------|----------|--------------------|
|   | 2021     | 2020     | 2019      | 2021     | 2020     | 2019     | 2021     | 2020     | 2019               |
| <b>Całkowita liczba wypadków w tym:</b>   | <b>8</b> | <b>9</b> | <b>12</b> | <b>4</b> | <b>7</b> | <b>7</b> | <b>1</b> | <b>2</b> | <b>Nie dotyczy</b> |
| liczba wypadków przy pracy kobiet   | 0        | 0        | 0         | 0        | 0        | 1        | 0        | 0        | Nie dotyczy        |
| liczba wypadków przy pracy mężczyzn   | 8        | 9        | 12        | 4        | 7        | 6        | 1        | 2        | Nie dotyczy        |
| liczba urazów w miejscu pracy   | 8        | 9        | 12        | 4        | 7        | 7        | 1        | 2        | Nie dotyczy        |
| liczba wypadków śmiertelnych  | 0        | 0        | 0         | 0        | 0        | 0        | 0        | 0        | Nie dotyczy        |
| liczba zgonów spowodowanych chorobami będącymi następstwem warunków w miejscu pracy | 0        | 0        | 0         | 0        | 0        | 0        | 0        | 0        | Nie dotyczy        |
| Liczba dni niezdolności do pracy na skutek wypadków przy pracy                      | 406      | 241      | 484       | 337      | 203      | 273      | 30       | 177      | Nie dotyczy        |
| Wskaźnik częstotliwości wypadków <sup>23</sup>                                      | 22,16    | 24,93    | 36,3      | 31,74    | 61,4     | 67,30    | 12,82    | 40,81    | Nie dotyczy        |
| Wskaźnik ciężkości wypadków <sup>24</sup>   | 50,75    | 267,77   | 40,33     | 84,25    | 29,00    | 39,00    | 30,00    | 88,5     | Nie dotyczy        |

<sup>23</sup> Wskaźnik ciężkości wypadków liczony jest według wzoru: liczba wypadków przy pracy x 1000/zatrudnienie.

<sup>24</sup> Wskaźnik ciężkości wypadków liczony jest według wzoru: absencja/liczba wypadków.

## Bezpieczeństwo w czasie pandemii

W okresie pandemii KOM-EKO nie zaniechało funkcjonowania: zarówno podczas lockdownu w roku 2020, jak i kolejnych miesiącach pandemii podejmowaliśmy działania, aby utrzymać czystość w miastach, gwarantując mieszkańcom bezpieczeństwo oraz umożliwić funkcjonowanie naszych klientów i dostawców.

Pracownicy operacyjni nie mieli możliwości podjęcia pracy zdalnej, dlatego też o nich zadbaliliśmy szczególnie. Zmiany i procedury zostały wprowadzone już w 2020 r. i utrzymane w roku 2021.

**Pracowników KOM-EKO oraz EKOLAND w 2021 r. w związku z trwaniem pandemii obowiązywały następujące zasady i procedury:**

- Zakładowa instrukcja bezpieczeństwa i ochrony zdrowia regulująca zasady funkcjonowania firm z Grupy Kapitałowej w czasie pandemii SARS-CoV-2;
- Zakładowa instrukcja BHP w czasie pandemii wirusa SARS-CoV-2;
- Regulamin pracy zdalnej.

Rozpoczęliśmy opracowywanie Wytycznych funkcjonowania Biura Zarządu w czasie pandemii SARS-CoV-2 (dokument wszedł w życie w lutym 2022 r.).

Opracowana i wdrożona w 2022 r. została ocena ryzyka zawodowego dotycząca wykonywania pracy w czasie epidemii koronawirusa.

Wszystkich pracowników naszych spółek wyposażamy w maseczki FFP2. W biurach oraz na terenie zakładu zamontowane są dozowniki środków dezynfekujących. Dajemy również możliwość zrobienia testu antygenowego. Jeśli pozwala na to charakter obowiązków, pracownicy mają możliwość pracy zdalnej.

**W Spółce LAOŚ** wdrożona została uchwała Zarządu w sprawie organizacji pracy, zasad postępowania w okresie ogłoszenia stanu epidemii i stosowania środków ochrony przed zakażeniem. Pracownicy zostali zapoznani z „Oceną ryzyka zawodowego dla wszystkich stanowisk pracy bez względu na ich lokalizację” obowiązującą w okresie ogłoszenia stanu epidemii. Mają oni również dostęp do środków ochrony ograniczających transmisję przenoszenia wirusa SARS-CoV-2 (maski, rękawiczki, środki odkażające).

# 6

# Społeczności

Z założenia nasze działania mają pozytywny wpływ na społeczeństwo i społeczności lokalne. Odpowiedzialna gospodarka odpadami sprawia, że:

- mieszkańcy żyją w czystszej i uporządkowanej przestrzeni,
- zmniejszają się emisje gazów cieplarnianych,
- poprawia się jakość ich życia.

Intensywnie promujemy wiedzę ekologiczną i dotyczącą środowiska i jesteśmy zawsze tam, gdzie organizowane są wydarzenia o proekologicznym charakterze. Edukujemy

także mieszkańców regionu – począwszy od dzieci, przez studentów i dorosłych mieszkańców. O naszych działaniach edukacyjnych i zaangażowaniu pracowników w wolontariat pracowniczy można przeczytać w rozdziale Środowisko. Angażujemy się także w życie mieszkańców również na innych poziomach, wspierając działania kulturalne, sportowe, a także akcje charytatywne. Jednocześnie monitorujemy naszą działalność pod kątem ewentualnego negatywnego wpływu na środowisko i komfort życia mieszkańców i mu przeciwdziałamy.



## 6.1

# Wydarzenia i działania edukacyjne i kulturalne

Naszym narzędziem komunikacji ze społeczeństwem jest Kwartalnik „EKOGadka”. Poza artykułami dotyczącymi szeroko pojętej ekologii publikujemy tutaj materiały dotyczące kultury, sztuki, historii Lublina (i nie tylko) czy spraw społecznych.

W 2021 r., jak co roku, spółki Grupy KOM-EKO i ich pracownicy uczestniczyli w ogólnopolskiej akcji charytatywnej „Szlachetna Paczka”, której celem jest pomoc rodzinom i osobom znajdującym się w trudnej sytuacji życiowej. Wraz z pracownikami wsparliśmy również ogólnopolską zbiórkę pieniędzy na leczenie Niny Słupskiej – dziewczynki walczącej z rdzeniowym zanikiem mięśni (SMA 2).

**Istotnym obszarem naszego zaangażowania w regionie jest promocja sportu i polskich sportowców.**

- Od 2017 r. KOM-EKO jest sponsorem drużyny Motor Lublin – wicemistrzów Polski w sporcie żużlowym. Drużynę wspieramy zarówno w wymiarze finansowym, jak i technicznym – w 2021 r. pracownicy przy wykorzystaniu sprzętu Zakładu Robót Drogowych KOM-EKO przygotowywali tor w Lublinie w związku z organizacją dwóch rund Speedway Grand Prix w rywalizacji o tytuł Indywidualnego Mistrza Świata.
- Sponsorujemy ekstraklasową drużynę rugbistów – KS Budowlani Lublin.

**EKOLAND sponsoruje także wydarzenia sportowe.**

W 2021 r. wsparliśmy:

- coroczne Mistrzostwa Polski w tańcach latynoamerykańskich Polskiego Towarzystwa Tanecznego w Bełżycach,
- III Turniej Łuczniczy o Puchar Burmistrza Kraśnika „Na zamkowym wzgórzu”,
- VIII Ogólnopolski Maraton Kolarski MTB o Puchar Ministra Sportu i Burmistrza Kraśnika „Wybieram kolarstwo – wykluczam nałogi”,
- imprezę rekreacyjną „I Urzędowski Bieg im. Kard. St. Wyszyńskiego”,
- VIII edycję zawodów „Triathlon Kraśnik”,
- rajd rowerowy Bicykliada w gminie Dzierżkowice,
- bokserski Klub Sportowy „Za bramą” z Kraśnika, m.in. w zawodach „Boks przeciw uzależnieniom”.

**Uczestniczymy także w rekreacyjnych imprezach rodzinnych:** EKOLAND sponsorował gminne dożynki w gminach Oblęciny i Niedzwica Duża, festyn rodzinny w gminie Dzierżkowice oraz festyn zorganizowany z okazji 45-lecia powstania MPK w Kraśniku.

# Działania społeczne

Monitorujemy potrzeby instytucji w naszym otoczeniu oraz ich podopiecznych. KOM-EKO objęło patronatem Szkołę Podstawową nr 48 im. Józefa Piłsudskiego w Lublinie.

W minionym roku w ramach współpracy przekazaliśmy sprzęt informatyczny w postaci dwóch notebooków i pięciu stacjonarnych zestawów komputerowych wraz z oprogramowaniem.

EKOLAND z okazji Dnia Dziecka przygotował upominki dla dzieci z Placówek Opiekuńczo-Wychowawczych nr 1 i nr 2 w Kraśniku, przekazał także darowiznę dla kraśnickiej Fundacji Sport & Reha Kids, która niesie pomoc dzieciom i osobom dorosłym z niepełnosprawnościami oraz wspiera ich rodziny. Spółka przekazała również darowiznę na rzecz Ochotniczych Straży Pożarnych w miejscowościach Kraśnik, Marynopol, Suchodoły.

Poza działaniami edukacyjnymi angażujemy się także w akcje na rzecz społeczności lokalnych. W roku 2021 KOM-EKO wsparło i promowało w głosowaniu nad budżetem obywatelskim miasta Lublina ekologiczny projekt ogólnomiejski zgłoszony przez społeczność Zero Waste Lublin. Polegał on na instalacji w Lublinie Giveboxa, czyli miejskiego mebla do bezpłatnej i anonimowej wymiany produktów między mieszkańcami. Angażowaliśmy się także w pomoc zwierzętom domowym. W ramach wsparcia Schroniska dla Bezdomnych Zwierząt w Lublinie KOM-EKO przekazało 10 t „HUMUKOMU” na potrzeby ogrodu warzywnego dla podopiecznych schroniska.



# Minimalizacja wpływu na otoczenie

Działalność związana z zagospodarowaniem odpadów ma wpływ na otoczenie w kontekście środowiskowym, ale też społecznym. Dbamy o to, aby działalność ta była jak najmniej uciążliwa dla mieszkańców okolic naszych zakładów.



## Bariery antyodorowe

Troszczymy się o to, aby mieszkańcy nie odczuwali negatywnych skutków naszej działalności w postaci odorów. Zarówno na terenie Zakładu Zagospodarowania Odpadów KOM-EKO, jaki i Zakładu Zagospodarowania Odpadów EKOLAND zainstalowaliśmy bariery antyodorowe, które pracują 24 godziny na dobę. Instalacja wykorzystuje technologię zamgławiania wodnym roztworem preparatów antyodorowych, które działają na zasadzie wiązania związków odorowych przez oddziaływania międzycząsteczkowe. Robimy to niezależnie od istniejących regulacji prawnych.



## Zapobieganie roznoszeniu odpadów

Ponieważ na terenie Zakładu Zagospodarowania Odpadów KOM-EKO zlokalizowana jest otwarta kompostownia przyzłomowa selektywnie zbieranych bioodpadów, odstraszamy ptaki, aby nie roznosiły odpadów. Stosowane metody są bezpieczne dla ptaków.



## Zabezpieczenie otoczenia i jego regularne sprzątanie

Na bieżąco monitorujemy tereny wokół instalacji zakładów grupy KOM-EKO pod względem potencjalnego rozwiewania odpadów. W przypadku odnotowania takiego zdarzenia organizujemy interwencyjne sprzątanie. Ponadto przeprowadzamy je corocznie na wiosnę po ustąpieniu pokrywy śnieżnej. Sprzątamy wtedy nie tylko odpady będące skutkiem funkcjonowania zakładu, ale również dzięki wysypiska odpadów/śmieci. By zabezpieczyć otoczenie przed rozwiewaniem odpadów teren wszystkich instalacji są ogrodzone, a strefy wyladunków odpadów przeznaczonych do przetworzenia zgodnie z wymaganiami najlepszych dostępnych technik (BAT) znajdują się w zamkniętych halach. Dodatkowo płyta otwartej kompostowni przyzłomowej położona jest w zagłębieniu terenu, otoczona od strony najbliższych siedzib ludzkich wałem ziemnym, na którym wykonano tzw. „zieloną strefę” nasadzeń ochronnych oraz rozpięto siatkę do wyłapywania rozwiewanych zanieczyszczeń





## Rekultywacja terenu

W związku z użytkowaniem składowisk odpadów prowadzimy procesy rekultywacji polegające na uszczelnieniu składowiska, a następnie obsadzeniu go roślinnością. Proces ten jest przeprowadzamy zgodnie z restrykcyjnymi przepisami dotyczącymi takich działań.

Każdorazowo uzyskujemy pozwolenie określające rodzaje i ilości odpadów, które mogą zostać użyte do formowania okrywy rekultywacyjnej składowiska po wypełnieniu go odpadami. Rekultywacja prowadzona jest dwuetapowo. W pierwszym etapie rekultywacji technicznej formowana jest z odpadów mineralnych warstwa zabezpieczająca

kwaterę składowiska przed infiltracją wód opadowych przez uszczelnienie jego powierzchni. W drugim, biologicznym etapie układana jest wierzchnia warstwa ziemna z żyzną warstwą gleby pozwalającą na wegetację roślin. Dodatkowo rekultywowane składowisko zabezpiecza się urządzeniami do monitoringu m.in. wielkości przepływu wód powierzchniowych, poziomu i składu wód podziemnych, emisji i składu gazu składowiskowego czy występowania oparów rtęci. Tak przeprowadzony proces zapewnia bezpieczeństwo rekultywowanej przestrzeni.



# O raporcie

Raport ESG dotyczy działalności Spółki KOM-EKO S.A. oraz Grupy Kapitałowej KOM-EKO. Opisuje on nasze funkcjonowanie w obszarze ESG i dotyczy roku 2021. Raport

uwzględnia wskaźniki rekomendowane przez „Wytyczne do raportowania ESG. Przewodnik dla spółek notowanych na GPW”.

### Tabela wskaźników

| Wskaźniki według wytycznych GPW                        | Strona |
|--|--------|
| <b>Wskaźniki ładu korporacyjnego</b>                   |        |
| G-P1 Struktura organów zarządczych firmy               | 20     |
| G-P2 Standardy etyki                                   | 25     |
| G-P3 Polityka antykorupcyjna                           | 25     |
| G-P4 Mechanizm zgłaszania naruszeń                     | 26     |
| G-S1 Polityka ochrony danych                           | 27-28  |
| <b>Wskaźniki społeczne</b>                             |        |
| S-P1 Różnorodność w organach nadzorczych               | 82     |
| S-P2 Wskaźnik równości wynagrodzeń                     | 80     |
| S-P3 Rotacja zatrudnienia                              | 79     |
| S-P4 Wolność zrzeszania się i negocjacji zbiorowych    | 76     |
| S-P5 Polityka praw człowieka (częściowo zaraportowany) | 51, 80 |
| S-S1 Bezpieczeństwo i higiena pracy                    | 87-90  |
| <b>Wskaźniki środowiskowe</b>                          |        |
| E-P1 Emisje gazów cieplarniowych                       | 50-51  |
| E-P2 Zużycie energii                                   | 49     |
| E-P3 Ryzyka i szanse związane z klimatem               | 46-47  |
| E-S3 Zużycie wody                                      | 54     |
| E-S4 Zarządzanie zasobami wodnymi                      | 54     |
| E-S6 Zarządzanie odpadami                              | 55-56  |

| Wybrane wskaźniki własne   | Strona   |
|--|----------|
| Wskaźniki ładu korporacyjnego  |          |
| Opis podejścia do kwestii ESG, transparentności i raportowania         | 5, 22-24 |
| Wskaźniki społeczne  |          |
| Opis nowych rozwiązań budujących jakość i bezpieczeństwo usług         | 67       |
| Opis kluczowych inicjatyw społecznych na rzecz mieszkańców             | 93-94    |
| Kwota przekazana na realizację inicjatyw społecznych                   | 94       |
| Wskaźniki środowiskowe   |          |
| Rozwiązania minimalizujące powstawanie odorów                          | 95       |
| Odpady poddane recyklingowi  | 41       |
| Udział odpadów poddanych recyklingowi oraz przekazanych na składowisko | 43       |
| Waga surowców uzyskanych w wyniku przetworzenia odpadów                | 43       |
| Waga odpadów przekazanych do składowania                               | 42       |
| Waga odpadów przetworzonych  | 41       |
| Waga odpadów odebranych  | 40       |
| Prowadzenie edukacji dot. segregacji odpadów                           | 57-61    |
| Liczba odbiorców działań edukacyjnych                                  | 60       |

## Kontakt

W przypadku pytań związanych z raportem oraz naszymi działaniami z zakresu ESG zapraszamy do kontaktu:  
[esg@kom-eko.pl](mailto:esg@kom-eko.pl)

### Zespół ds. ESG



**Izabela Słotwińska**  
 Kierownik Biura Zarządu



**Adam Przystupa**  
 Dyrektor ds. Środowiska  
 i Relacji Zewnętrznych



## KOM-EKO S.A.

ul. Metalurgiczna 9B  
20-234 Lublin



[/kom-eko.pl](http://kom-eko.pl)



[/komeko.lublin](https://www.facebook.com/komeko.lublin)



[ekoapp.com.pl](http://ekoapp.com.pl)